

Les projets de la première Muni de gauche

La Tour-de-Peilz

Les cinq prochaines années seront placées sous les auspices de l'écologie et du lien social. La syndique commente le programme de législature 2021-2026.

| Noriane Rapin |

«On a un joli programme, je me réjouis de le mettre en œuvre!» Sandra Glardon, socialiste, emmène le premier Exécutif à majorité de gauche de La Tour-de-Peilz. Pour cette Municipalité pionnière, les cinq prochaines années seront l'occasion de marquer le devenir de la petite ville. La syndique ne cache pas sa fierté et ses ambitions à l'heure où elle dévoile, aux côtés de ses collègues, le programme de législature 2021-2026. Interview.

Comment le basculement à gauche transparait-il dans votre programme? Je crois que c'est un programme qui nous correspond. Sans volonté de ma part de le comparer au précédent, je crois qu'il démontre une certaine envie d'aller de l'avant. Je pense qu'il est également proche de la population. Il se veut au plus près de cette ville et de sa réalité.

Le premier point qui apparaît est l'écologie. Quelles sont vos mesures phares?

Presque toutes, en fait. Il est urgent d'assainir notre parc immobilier et de finaliser ainsi notre certification «Ville-verte». Aussi, nous voulons mieux informer la population au niveau énergétique. Il s'agit de la conseiller et de l'inciter à adopter des mesures écologiques. Ce service-là est essentiel.

L'expansion démographique est aussi un défi pour toutes les communes... Comment allez-vous l'empoigner? Le cadre légal nous oblige à densifier, ce choix ne nous appartient pas réellement. Nous ferons donc en sorte que les futurs bâtiments s'intègrent à leur emplacement et d'arboriser un maximum. Nous avons également la ferme intention de préserver notre patrimoine. Les constructions à venir devront respecter les bâtiments historiques.

L'écrasante majorité des Boélands se déplace hors

de la ville pour travailler. La Tour-de-Peilz est-elle devenue une cité-dortoir? En l'état actuel, elle est comme une cité-dortoir! C'est à nous de faire venir des entreprises sur notre territoire. Il faudra aider à la création d'entreprises, en partenariat avec la Promove. Il faudra trouver des locaux, de co-working par exemple, dans les futures constructions. Ce dernier point est d'ailleurs compliqué dans notre Commune, cela implique des négociations... Il faudra encourager le réseau entre les entreprises. En outre, nous mettons en place plein d'animations. Nous aimerions que La Tour-de-Peilz devienne la ville du jeu. L'idée est de favoriser l'interaction entre les personnes, qu'elles se retrouvent autour d'un plateau de jeu. Le succès du marché du samedi montre que les habitants tiennent à conserver un lien social dans leur ville. Il faut que ce dernier perdure tout au long de la semaine.

Vos projets seront-ils supportables financièrement sans augmenter les impôts, dont la hausse a été refusée deux fois par vote populaire ces dernières années? Nous allons faire en sorte d'éviter d'en arriver là, même

si je n'ai personnellement jamais promis de ne pas augmenter les impôts. Nous irons donc jusqu'à ce que ce soit supportable. Au-delà, la question serait portée au Législatif. Mais nous avons d'autres leviers à activer avant de taxer la population. Nous les évoquerons lors d'une prochaine séance avec le Conseil communal.

L'Exécutif sera attentif à favoriser le lien social, encouragé par le succès du marché du samedi.
| C. Dervey - 24 heures



La population invitée à phosporer sur le donjon

Après le refus de son projet de rénovation par la population fin novembre, la Municipalité de La Tour-de-Peilz doit changer son fusil d'épaule pour pouvoir restaurer le Château. Pour mémoire, le projet de création d'un restaurant sur les restes du donjon historique avait profondément divisé les élus et la population. Comme il l'a indiqué au Conseil communal le 23 mars dernier, l'Exécutif soustraira ce volet controversé d'un prochain préavis, lequel concernera uniquement les travaux d'entretien urgents des bâtiments existants et sera soumis au vote du Législatif.

La conservation du donjon millénaire, pour sa part, fera l'objet d'une large consultation de la population et des acteurs concernés. L'idée est de créer un consensus autour

d'un projet qui permettra de valoriser les ruines tout en les protégeant. «Il s'agit d'une conséquence de la votation, explique Sandra Glardon, syndique. Nous devons déterminer les envies et les besoins de la population sur cet objet.» Sait-on déjà quelle forme prendra cette démarche participative? «Il est beaucoup trop tôt pour le dire. Nous en sommes au stade de la réflexion.»

Dans sa communication, la Municipalité réitère également son soutien au Musée suisse du jeu, qui occupe les lieux. Un élément stratégique de son programme de législature, qui veut faire de La Tour-de-Peilz la ville du jeu. «Ce musée fait partie de notre identité, affirme la syndique. Il permet aux visiteurs de découvrir La Tour-de-Peilz et sa région.»

La gare de La Tour-de-Peilz sera d'équerre

Chemins de fer

Après les travaux de rénovation, la halte CFF a été la cible des critiques sur les réseaux sociaux. Mais elle est bien conforme aux normes d'accessibilité pour les personnes handicapées.

| Noriane Rapin |

Sur Facebook, les usagers de la gare boélande, récemment refaite, ne décolèrent pas. «Où est la rampe pour poussettes et chaises roulantes?», s'insurge une inter-

nante. «Les handicapés doivent-ils faire le tour de la gare pour venir vers la machine à billets?» «C'est du grand n'importe quoi cette gare», s'exclame une autre.

En cause: la rampe d'accès, côté sud, qui exige un détour de quelques dizaines de mètres pour amener ses utilisateurs au milieu du quai. «Ayant été pendant quelques mois en chaise roulante, je peux vous dire que le moindre obstacle est très gênant», déplore un commentateur.

Devisés à 8 millions de francs, les travaux dans la gare de La Tour-de-Peilz, qui ont duré une année, visaient justement à mettre la station en conformité avec les normes de la loi sur l'égalité pour les handicapés.

Un échec? «Il faut dire d'emblée que de nombreux usagers sont ravis du changement, tempère Jean-Philippe Schmidt, porte-parole des CFF. Selon eux, les lieux sont quand même plus faciles d'accès.»

Concernant la rampe, il précise que son emplacement est déterminé par des normes légales précises. «Si elle était plus courte, la pente ne serait plus adéquate. De plus, elle permet aux personnes à mobilité réduite d'accéder au milieu du quai, ce qui est idéal.»

Jason Borioli, collaborateur technique pour Inclusion handicap, confirme que la nouvelle gare ne déroge pas aux règles en vigueur: «La loi oblige simplement à mettre une rampe à disposition, mais elle ne demande pas qu'elle soit à proximité. Ce dernier point dépend des paramètres existants.»

Des finitions en cours

Des photos également postées sur Facebook dénoncent des infrastructures en apparence négligées après le gros ouvrage. Des

cuvettes sont encore apparentes au pied des poteaux et les escaliers penchent fortement. «Des travaux de finitions sont en cours jusqu'au mois de mai, rassure Jean-Philippe-Schmidt. Ils corrigeront le revêtement du quai.»

Concernant les escaliers, le porte-parole pointe les contraintes du terrain. «Il y a une forte déclivité à cet endroit-là. Nous avons donc choisi de laisser les marches en l'état, d'autant que cela favorise l'écoulement de l'eau. À notre connaissance, cela ne pose pas de problème.»

Pub

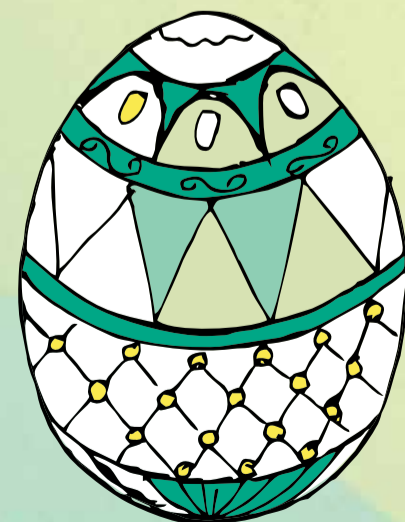
Concours du plus bel œuf de Pâques

Un œuf à décorer t'attend en magasin.

Participe au tirage au sort et tente de gagner une carte cadeau Migros d'une valeur de CHF 200.-.

Reçois en retour une carte cadeau* Migros d'une valeur de CHF 10.- pour toi et ta famille.

* Une carte cadeau par famille. Voir conditions en magasin.
MIGROS AIGLE GARE - Place de la Gare 5 - 1860 Aigle



MIGROS AIGLE GARE