

**RAPPORT
D'ACTIVITÉ**

**Organisme régional
de développement économique**



2025

PROMOVE EN 2025



16

MEMBRES DU COMITÉ
issus des milieux économiques
et institutionnels

420

MEMBRES & PARTENAIRES
au 31.12.2025

1093 968 CHF

**DE SUBVENTIONS
CANTONALES**
octroyées à des entreprises
et projets régionaux

16

COMMUNES
représentant

dont
44

NOUVEAUX MEMBRES

102

**ENTREPRENEURS
ET PORTEURS DE PROJETS**
accompagnés

105 219

HABITANTS
au 31.12.2025

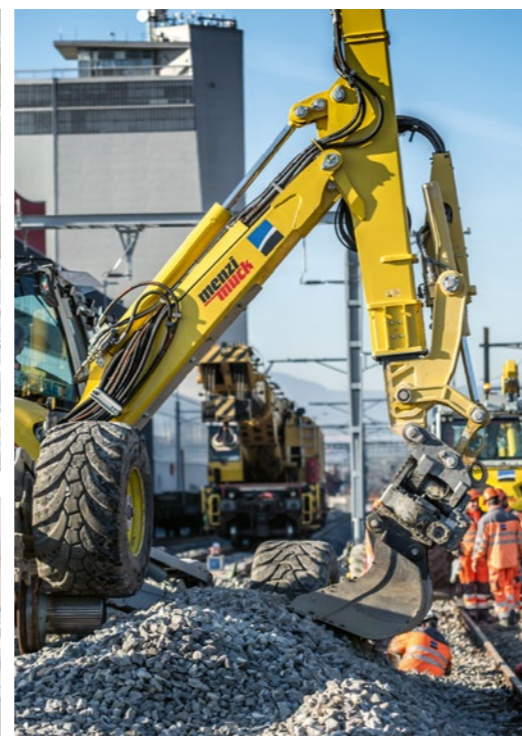
Un solde annuel de
+ 254

**ENTREPRISES
DANS LA RÉGION**

Une équipe permanente de

6

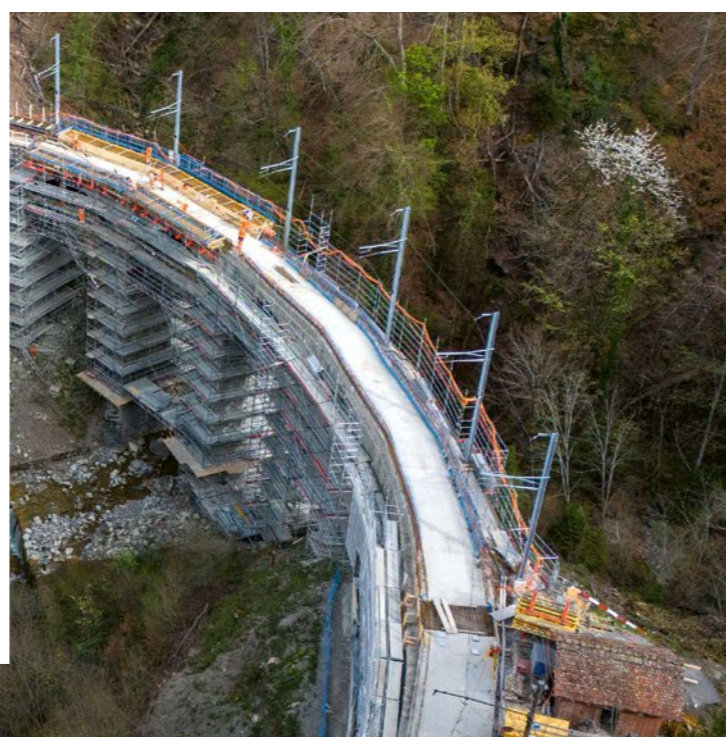
PERSONNES



Groupe Grisoni

Acteur majeur du domaine de la construction, le Groupe Grisoni est actif en Suisse romande depuis 1946. Il réunit sept sociétés – dont un site à St-Légier – aux expertises complémentaires pour concevoir et réaliser des infrastructures durables, innovantes et adaptées aux enjeux de demain.

- 1947 année de fondation de la société Grisoni-Zaugg à St-Légier
- 250 collaborateur-trice-s pour le site de St-Légier
- 1500 collaborateur-trice-s au sein du Groupe Grisoni
- 35 succursales
- 10 compétences: génie civil, bâtiment, voies de communication, travaux ferroviaires, entreprise générale et totale, déconstruction et désamiantage, travaux spéciaux, travaux acrobatiques, géothermie et construction bois
- 50 apprenti-e-s par année



SOMMAIRE

Promove est l'organisme officiel dédié au développement économique de la région Riviera-Lavaux-Oron. En tant qu'association intercommunale en partenariat privé-public, Promove est soutenue par 16 communes ainsi que plus de 350 entreprises membres. Ses missions visent à contribuer à la qualité de vie des citoyens en veillant au dynamisme économique de la région. L'association renseigne et conseille les porteurs de projet d'implantation, de création et de développement d'entreprises. Elle joue également un rôle de centre de compétence économique régional. À ce titre, Promove accompagne les autorités locales sur les dossiers stratégiques touchant aux conditions-cadres afin d'assurer la pérennité de l'activité économique au sein de la région, garante de l'offre en emplois de proximité.

6 ÉDITORIAUX

8 CONJONCTURE ÉCONOMIQUE RÉGIONALE

10 NOTRE ASSOCIATION

10 COMITÉ, ÉQUIPE ET VIE DE L'ASSOCIATION

12 COMMUNICATION

13 DÉVELOPPEMENT DURABLE

14 COORDINATION ET APPUI AU DÉVELOPPEMENT ÉCONOMIQUE CANTONAL

16 MISSION ET AXES D'INTERVENTION DE PROMOVE

18 COMPTES 2025

20 ADHÉSION DES COMMUNES DE FOREL (LAVAUZ), ORON ET RIVAZ

22 NOS 4 AXES D'INTERVENTION

22 SOUTIEN – ENTREPRENEURIAT ET TISSU ÉCONOMIQUE

26 DYNAMISATION – RÉSEAU ÉCONOMIQUE RÉGIONAL

30 DÉVELOPPEMENT – PROJETS RÉGIONAUX ET CONDITIONS CADRES

43 PROMOTION – IMPLANTATION ET INVESTISSEMENTS

45 NOS MEMBRES

49 NOS PARTENAIRES

Impressum

Rédaction: Promove

Mise en page: De Visu Stanprod, Chardonne

Impression: 620 exemplaires par CopyPress Sàrl, Puidoux | Papier labellisé Ange Bleu 100% recyclé

Distribution: envoi postal à chaque membre et partenaire du réseau Promove



**MESDAMES,
MESSIEURS,
CHERS MEMBRES,**

Nous avons le plaisir de vous présenter le rapport annuel 2025 de Promove.

Dans un contexte international marqué par des incertitudes persistantes et des transforma-

tions économiques rapides, la région Riviera–Lavaux–Oron a démontré en 2025 sa résilience, sa capacité d'adaptation et son dynamisme. Notre territoire confirme son positionnement en tant que région attractive, capable de conjuguer qualité de vie, innovation et développement économique, grâce à un tissu entrepreneurial solide et à une collaboration étroite entre les acteurs publics, économiques et académiques.

L'année a également été marquée par une évolution majeure du périmètre d'action de Promove, avec l'intégration des communes d'Oron, Forel et Rivaz. Cette extension représente une avancée significative pour le dispositif cantonal de développement économique, permettant désormais une couverture complète du territoire vaudois par les organismes régionaux. Elle renforce une approche fondée sur la proximité et l'ancrage local, favorisant une meilleure prise en compte des réalités économiques et des enjeux territoriaux, notamment en matière de gestion des zones d'activités, de durabilité, de transition numérique et de pénurie de main-d'œuvre. Cette dynamique contribue à consolider une cohésion économique et sociale forte au sein de notre région.

Tout au long de l'année, Promove a poursuivi sa mission de mise en réseau et d'accompagnement des entreprises, en favorisant les échanges et en soutenant les acteurs économiques face aux défis actuels. L'agenda 2025,

particulièrement riche, a permis de réunir les milieux économiques autour de thématiques clés. Des événements tels que les Petits Déjeuners de l'Économie, les forums spécialisés ou encore les rencontres dédiées à l'entrepreneuriat ont renforcé les synergies et encouragé le partage d'expériences.

L'accompagnement à la création et à l'implantation d'entreprises demeure un pilier de notre action. En 2025, 102 porteurs de projets ont été accompagnés, illustrant l'attractivité et la vitalité de notre région. Avec plus de 350 entreprises membres, Promove s'impose comme un acteur incontournable du développement économique régional.

Dans un contexte de tensions sur le marché du travail, le programme AppApp a poursuivi son engagement en faveur de la formation professionnelle et de la relève, en soutenant activement les apprentis et les entreprises formatrices. Cet engagement constitue un levier essentiel pour assurer la compétitivité et la pérennité de notre tissu économique.

Enfin, des projets structurants, tels que la rénovation du Montreux Music & Convention Centre (2m2c), dont l'aboutissement est attendu à mi-2026, illustrent la volonté de renforcer durablement l'attractivité économique, touristique et événementielle de la Riviera.

Plus que jamais, Promove s'engage à accompagner une croissance équilibrée, durable et tournée vers l'avenir, au service de l'ensemble des acteurs de notre région.

Nous vous remercions pour votre confiance et votre engagement.

Stéphane Pommaz
Président



C'est un constat que je fais souvent: derrière chaque projet qui aboutit, il y a des arbitrages; derrière chaque blocage, des intérêts qui ne parviennent pas à se rejoindre. C'est dans cet espace, souvent inconfortable, que se jouent aujourd'hui l'équilibre et la prospérité de notre territoire.

© Céline Michel

Chez Promove, cet espace constitue notre terrain d'action. Un lieu de frustration parfois, de satisfaction aussi — lorsque les lignes bougent. Un espace qui oblige à se confronter aux points de vue, à ajuster les positions, et à tenir dans la durée des processus rarement linéaires.

Cet espace n'est pas une anomalie. Il est la conséquence directe de la complexité croissante des enjeux auxquels notre région est confrontée. Dynamisme économique, aménagement du territoire, mobilité, logement, finances publiques: ces dimensions sont interdépendantes.

Dans ce contexte, les tensions ne traduisent pas un dysfonctionnement. Elles sont le signe d'un territoire dynamique, attractif — et, précisément pour cette raison, fortement sollicité. Elles révèlent surtout une réalité plus exigeante: la nécessité de faire coexister des objectifs légitimes, mais parfois difficilement compatibles.

La recherche d'équilibre s'impose alors comme une évidence. Mais elle ne peut être confondue avec une recherche permanente de consensus. À vouloir satisfaire toutes les attentes, le risque est grand de ne retenir qu'un plus petit dénominateur commun — qui, au final, ne satisfait plus personne.

À l'inverse, le blocage n'est pas davantage une solution. Figé les positions ou reporter les décisions ne fait que déplacer les tensions sans jamais les résoudre.

Entre ces deux impasses, il reste une voie: celle de l'arbitrage.

Arbitrer ne signifie pas renoncer aux compromis. Cela suppose au contraire de distinguer les compromis qui permettent d'avancer de ceux qui diluent les enjeux et détruisent de la valeur. Intégrer lorsque cela enrichit, savoir s'arrêter lorsque cela affaiblit.

C'est là que la vision devient déterminante. Elle donne une direction, permet de hiérarchiser et d'éclairer les choix.

Faire des choix, c'est en assumer les conséquences. C'est accepter qu'ils produisent des effets, qu'ils engagent, et qu'ils ne puissent être indéfiniment remis en question sans en affaiblir la portée.

C'est dans cet équilibre, particulièrement délicat, que se joue la capacité à agir de manière cohérente et utile. Trouver des points de convergence lorsque cela est possible, mais aussi savoir où se situe leur limite, et l'assumer. Cela suppose à la fois une vision claire — et la détermination nécessaire pour la mettre en œuvre.

Vision et courage.

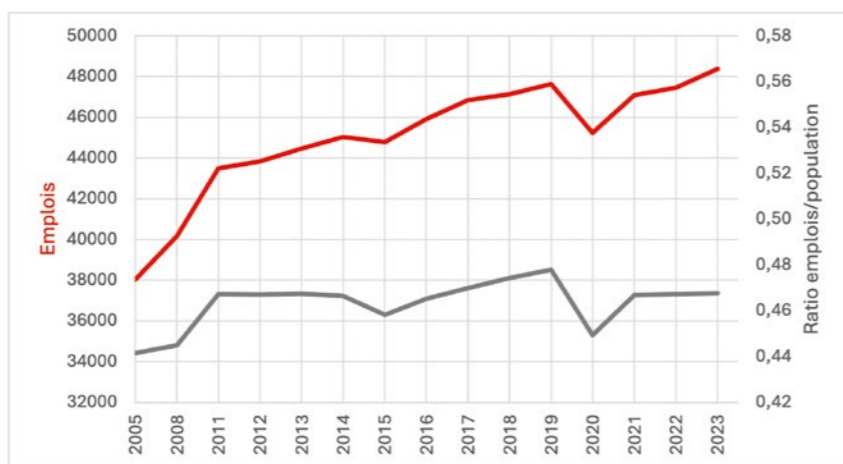
Pas toujours simple. Mais indispensable.

Bernard Schmid
Directeur

Ratio emploi/population

Le ratio emplois par habitant est un indicateur simple, mais déterminant. Il ne mesure pas seulement le nombre d'emplois dans la région, il renseigne surtout sur notre capacité à créer de la valeur localement, en lien avec notre population. C'est lui qui permet de distinguer une région qui offre des emplois à ses habitants d'une région qui dépend davantage de l'extérieur.

Sur la période observée, la région crée des emplois de manière soutenue, ce qui est un signal positif. Mais cette dynamique reste insuffisante au regard de la croissance démographique. Le ratio stagne, avec un creux lié au covid en 2020 rapidement résorbé. Autrement dit, nous créons des emplois, mais tout juste assez pour suivre l'évolution de la population.

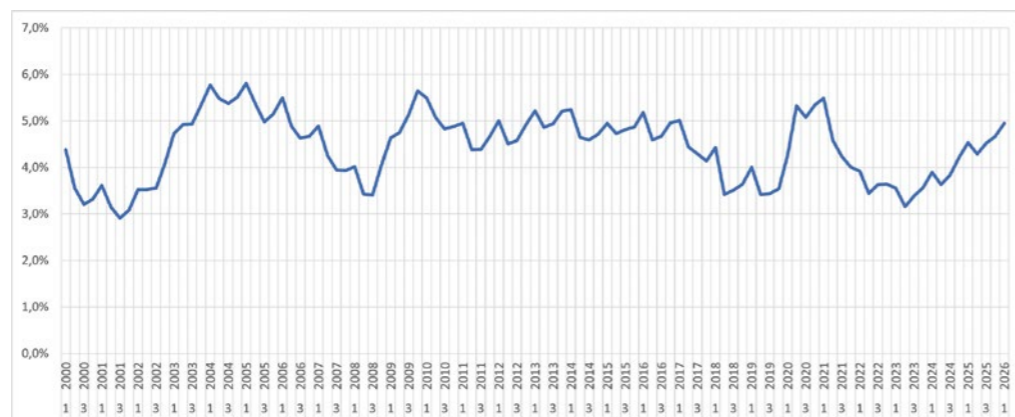


Le niveau du ratio confirme cette réalité. Durablement inférieur à 0.50, il traduit une région à dominante résidentielle, où une part importante des habitants exerce son activité en dehors de la région. Cette situation se reflète directement dans les flux pendulaires et la saturation croissante des axes de transport, qui témoignent d'un déséquilibre structurel entre lieux de vie et lieux de travail.

L'enjeu est donc clair: il ne s'agit pas seulement de continuer à créer des emplois, mais d'accélérer cette dynamique. Renforcer la création de valeur locale, en développant davantage d'activités et d'emplois sur place, est une condition essentielle pour rééquilibrer durablement le modèle de développement de la région, au service de la qualité de vie de ses habitants.

Taux de chômage trimestriel

Entre 2000 et 2025, le chômage en Riviera-Lavaux-Oron a évolué de manière cyclique. Il augmente lors des chocs économiques – en 2002, 2009 puis en 2020 – avant de se résorber rapidement. Cette réactivité traduit une économie dynamique, mais exposée, avec une part importante d'emplois dans les services, le tourisme ou la construction, sensibles aux retournements conjoncturels.



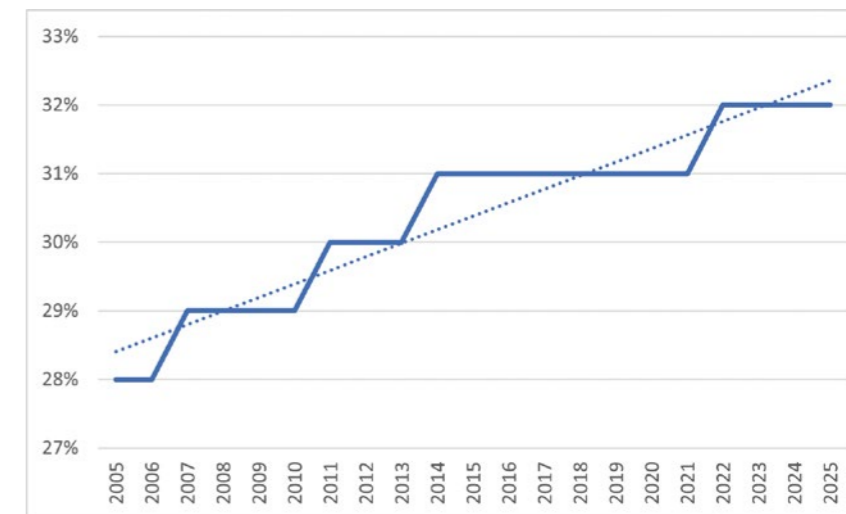
Le chômage reste globalement modéré, le plus souvent entre 4 % et 5 %, dans la moyenne vaudoise mais au-dessus de la moyenne suisse. Depuis 2022, une légère remontée du chômage s'observe, tout en restant à un niveau modéré. Elle reflète en partie des déséquilibres structurels: dans plusieurs secteurs, notamment techniques ou de la santé, les entreprises peinent à recruter malgré des besoins importants. Ce décalage croissant entre compétences disponibles et besoins de l'économie constitue un enjeu clé pour les années à venir.

À noter: dès les chiffres de janvier 2023, le périmètre d'analyse a été élargi à 16 communes, contre 13 auparavant.

Rapport de dépendance des personnes âgées

Le rapport de dépendance des seniors mesure la part de la population âgée de 65 ans et plus par rapport à la population en âge de travailler. Il permet d'apprécier un enjeu clé pour l'avenir d'une région: sa capacité à maintenir à l'équilibre entre création de valeur et besoins liés au vieillissement.

Dans la région, la tendance est nette et continue: le ratio passe d'environ 28 % en 2005 à plus de 32 % en 2025. Autrement dit, le poids des seniors progresse régulièrement par rapport à la population active. Cette évolution, structurelle, reflète à la fois le vieillissement démographique et l'attractivité résidentielle de la région.



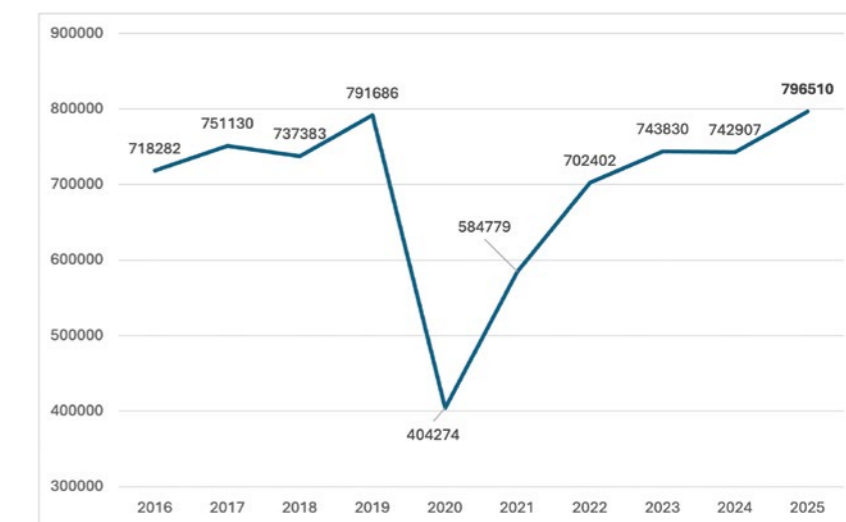
Ce mouvement a des implications directes. Une part croissante de la population sort du marché du travail, alors même que les besoins en financement des prestations publiques et en services augmentent. Combinée à un nombre d'emplois encore insuffisant au regard de la population, cette évolution renforce la pression sur les équilibres économiques locaux.

Dans un contexte de vieillissement marqué, la capacité de la région à attirer et maintenir des actifs, tout en renforçant la création de valeur locale, devient ainsi déterminante.

Nuitées hôtelières en 2025

Les nuitées hôtelières constituent un indicateur clé pour notre région. Elles reflètent l'une des composantes majeures de notre économie d'exportation, aux côtés de la présence de quelques entreprises technologiques et sièges internationaux. En captant des flux économiques externes, chaque nuitée représente une consommation locale – hébergement, restauration, activités – et participe ainsi à la création de valeur. Suivre leur évolution permet donc de mesurer, de manière concrète, l'intensité de cette économie de l'accueil et son rôle dans le tissu économique régional.

En 2025, la région enregistre un **niveau record avec 796'510 nuitées**, dépassant pour la première fois le pic de 2019. Cette performance confirme la reprise observée ces dernières années et témoigne d'une attractivité touristique particulièrement soutenue. Par rapport à 2024 (742'907 nuitées), cela représente une progression de +7,2 %, marquant une accélération significative de la dynamique du secteur.



Sources: MVT

MEMBRES DU COMITÉ

Président

Stéphane Pommaz, Administrateur,
Baer SA Ebénisterie & Menuiserie

Vice-Président

Jean-Baptiste Piemontesi, Municipal, Montreux

Les représentants des communes

Alain Bovay, Syndic, Blonay-St-Légier

René Gilliéron, Syndic, Puidoux

Vincent Imhof, Municipal, Vevey

Arianne Rouge, Syndique, Corsier-sur-Vevey

Jean-Pierre Schwab, Municipal, La Tour-de-Peilz

La représentante de la culture

Sabine Carruzzo, Secrétaire Générale,
Confrérie des Vignerons

Les partenaires de développement

Jean-Pierre Pigeon, Directeur,
Montreux Music & Convention Centre

Christoph Sturny, Directeur, Montreux-Vevey Tourisme

Les représentants des entreprises

Yan Amstein, Directeur, Amstein SA

Jean-Louis Dubler, Directeur des Finances, Haut-Lac
Ecole Internationale Bilingue SA

Nicolas Ming, Directeur, Gestion Hôtelière Ming SA
(représentant des hôtels)

Rachel Perroud, Responsable régionale PME Riviera, BCV
(représentante des banques)

Fabio Provenzano, Directeur général, Willi Ingénieurs SA

Yves Reichenbach, Administrateur-délégué,
Multifiduciaire Léman SA

Invités permanents

Cédric Alber, Préfet de Lavaux-Oron

Roland Berdoz, Préfet de la Riviera-Pays d'Enhaut

Fabrice Neyroud, Préfet de la Riviera-Pays d'Enhaut



En 2025, le Comité s'est réuni à 5 reprises lors des séances du 27 février, 1^{er} mai, 25 juin, 30 septembre et 11 décembre

ÉQUIPE OPÉRATIONNELLE



Bernard Schmid
Directeur



Cécile Enjolras
Directrice adjointe



Mathilde Funck
Resp. de projets



Carine Girod
Assistante de Direction
- Resp. administrative



Elvir Malcinovic
Stagiaire administratif



Thanh-Mai Trinh-Han
Resp. communication
et événements

© Céline Michel

VIE DE L'ASSOCIATION



Assemblée Générale

Lunch des nouveaux membres

Dans une volonté de dynamiser le réseau régional, Promove organise régulièrement des événements de réseautage à destination de ses membres. Une attention particulière est portée à l'accueil des nouveaux adhérents de l'association. Ainsi, en 2025, plusieurs «lunchs des nouveaux membres» ont été organisés au Modern Times Hotel de Blonay-St-Légier. Ces rencontres ont permis aux participants de mieux appréhender le réseau et de favoriser les premiers échanges dans un cadre convivial.

Assemblée générale

L'assemblée générale ordinaire de Promove, présidée par Stéphane Pommaz, s'est tenue le 5 juin 2025 au Château de Chillon, en présence de près de 200 participants. Les activités de l'association ainsi que certains projets réalisés en 2024 ont été présentés aux membres et partenaires, avant de poursuivre les échanges lors de l'apéritif organisé dans la cour du château.

Arrivée de deux nouveaux collègues au sein de l'équipe

La révision de la contribution cantonale au financement de l'association, a permis d'adapter nos ressources humaines aux projets toujours plus nombreux menés simultanément. Promove accueille ainsi désormais de manière permanente un stagiaire de longue durée, également dans une optique de formation professionnelle. En septembre 2025, M. Elvir Malcinovic a ainsi rejoint l'équipe pour 1 année.

Dans le même temps, dans le cadre de l'élargissement du périmètre d'activités de Promove aux communes de Forel (Lavaux), Oron et Rivaz, Mme Stéphanie Perroud a intégré l'équipe en tant que Responsable de projets. Elle apporte son expérience dans l'entrepreneuriat et la gestion de projets, renforçant ainsi la présence de Promove et le suivi des actions sur ce périmètre.

Journée des associations de l'Est Vaudois

Les trois organismes régionaux de développement économique de l'Est vaudois – Chablais Région, Pays d'Enhaut Région Économie et Tourisme et Promove – se retrouvent chaque année lors d'une demi-journée d'échanges consacrée aux projets en cours. Cette rencontre constitue un moment privilégié pour partager les expériences et renforcer les collaborations entre les structures.

En 2025, cette rencontre a eu lieu le 11 novembre, à l'initiative de Chablais Région. Le programme proposait une visite de la Brasserie La Mine à Bex, avec une présentation des processus de fabrication de la bière, suivie d'une dégustation pour les participants intéressés, avant de clôturer la matinée autour d'un repas convivial.

Cocktail de fin d'année

Organisé tous les deux ans, en alternance avec la Soirée des Mérites de l'Économie, le Cocktail de fin d'année de Promove constitue un moment privilégié de rencontre entre membres et partenaires. L'édition 2025 s'est déroulée le 17 décembre au Grand Hotel Suisse Majestic à Montreux et a réuni plus de 200 participants. Cette rencontre a permis de clore l'année dans une ambiance conviviale, tout en remerciant les membres, partenaires et proches pour leur engagement et leur soutien constant.



Cocktail de fin d'année

COMMUNICATION

Promove.ch

En 2025, le site promove.ch a enregistré **26'000 utilisateurs** actifs témoignant de sa capacité à toucher un public large et renouvelé. Avec 62'000 vues et plus de 182'000 événements enregistrés – soit l'ensemble des interactions mesurées sur le site (clics, scrolls, téléchargements, recherches internes, etc.) – l'activité en ligne est restée soutenue, portée par une fréquentation régulière et un engagement diversifié.

Outre la page d'accueil qui relaie les informations-clés de manière condensée, les pages les plus consultées en 2025 ont été celles dédiées aux membres, à la présentation de l'association (Qui sommes-nous), à l'agenda, à l'accompagnement des projets ainsi qu'aux sections « Votre entreprise » et actualités, reflétant l'intérêt constant du public pour les services, les événements et la mission de Promove.

E-newsletter

Tout au long de l'année 2025, Promove a diffusé une newsletter adressée à plus de 800 contacts directs, comprenant ses membres et partenaires. Ce bulletin synthétisait les activités de l'association ainsi que les principales actualités économiques régionales. Au total, près de **70 actualités** ont été relayées, avec un taux d'ouverture moyen de 44 %, témoignant d'un intérêt soutenu pour les informations partagées.

Réseaux sociaux

En 2025, la communauté LinkedIn de Promove a continué de croître, atteignant **plus de 2500 personnes** en fin d'année. La page Facebook a également conservé une audience engagée, avec un nombre d'abonnés en progression. Cette évolution confirme l'intérêt croissant pour les contenus diffusés sur les réseaux sociaux, qui restent un canal d'information apprécié par le public de Promove.

On en parle dans la presse

- ▶ **Le Marché de Noël de Montreux vibre en musique, Riviera Chablais Hebdo, novembre 2025**
- ▶ **De nouvelles notes jailliront près du Marché couvert, Riviera Chablais Hebdo, novembre 2025**
- ▶ **Invitation aux cheffes et chefs d'entreprises, Le Courrier Lavaux-Oron-Jorat, novembre 2025**
- ▶ **Montreux y voit plus clair pour aménager son territoire, Riviera Chablais Hebdo, octobre 2025**
- ▶ **Un bon écho pour l'agglomération Rivelac, octobre 2025**
- ▶ **Eccus s'apprête à creuser ses premières cavernes, Riviera Chablais Hebdo, septembre 2025**
- ▶ **« Cette vente donnera un nouvel élan au Chaplin's World », Riviera Chablais Hebdo, septembre 2025**
- ▶ **Une dynamique régionale renforcée : Trois nouvelles communes rejoignent Promove, Le Courrier Lavaux-Oron-Jorat, juin 2025**
- ▶ **Dynamique vertueuse et locale, Journal des arts et métiers, juin 2025**
- ▶ **« Nous avons une communauté de destin avec l'Europe », Riviera Chablais Hebdo, avril 2025**
- ▶ **Réveil de la « dolce vita » sur les quais, Riviera Chablais Hebdo, avril 2025**
- ▶ **La constellation du couple Mayer s'agrandit, Riviera Chablais Hebdo, avril 2025**
- ▶ **Avec l'Unesco, Montreux la musicale crée sa partition, Riviera Chablais Hebdo, avril 2025**
- ▶ **L'excellence régionale fêtée lors des Mérites 2024, PME, Février 2025**

DÉVELOPPEMENT DURABLE

Le dynamisme économique comme facteur de durabilité

L'inscription de Promove dans une logique de durabilité ne date pas d'hier : depuis plusieurs années, nous nous efforçons d'intégrer les enjeux sociaux et environnementaux dans notre action en matière de développement économique. Cette démarche s'inscrit dans le prolongement des cadres de référence internationaux, nationaux et cantonaux. L'Agenda 2030 des Nations Unies, tout comme les politiques publiques régionales, affirment la nécessité d'un développement fondé sur l'articulation entre **efficacité économique, équité sociale et préservation des ressources**. Cette approche constitue désormais un socle largement partagé, sur lequel notre propre déclinaison stratégique est également fondée.

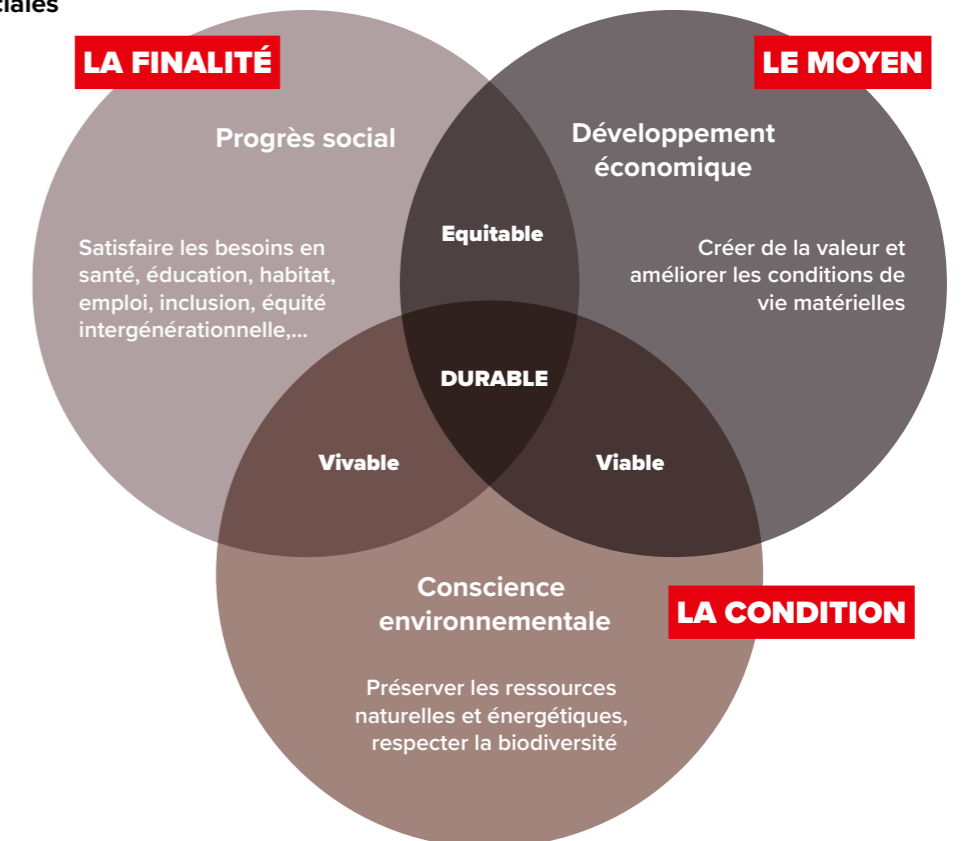
Chez Promove, nous proposons une lecture de ces principes qui reflète notre positionnement spécifique. Le développement économique — dans toutes ses composantes territoriales, entrepreneuriales et humaines — constitue la finalité de notre mission. Celle-ci s'inscrit néanmoins dans une vision plus large du développement durable, où la vitalité économique doit servir une société équilibrée, dans le respect des conditions environnementales. Cette déclinaison, formulée dès 2021 dans notre stratégie régionale, nous permet d'aborder ces enjeux non comme des éléments concurrents, mais comme les composantes d'un équilibre à construire. **Une économie locale forte, structurée et diversifiée contribue à des conditions de vie de qualité, à un maillage territorial cohérent, ainsi qu'à la capacité des collectivités à financer des politiques publiques sociales et environnementales.**

En 2025, plusieurs de nos actions ont illustré cette volonté de concilier développement économique et durabilité. Le programme AppApp poursuit son appui à la formation professionnelle, favorisant une **insertion stable et qualifiante sur le marché du travail**. Dans le domaine du tourisme, nous mettons l'accent sur un enjeu central : la lutte contre la saisonnalité. En encourageant des activités touristiques réparties sur l'année, nous visons à renforcer la **qualité des emplois** et leur pérennité.

La valorisation des emplois de proximité constitue également un axe structurant de notre engagement. Ce levier est essentiel pour la **qualité de vie des habitants**, mais aussi pour la vitalité économique des entreprises, qui subissent directement les effets de la saturation des axes de mobilité. Dans une région qui s'est fortement résidentialisée, promouvoir une économie de proximité permet ainsi de **répondre à la fois à des enjeux sociaux, territoriaux, environnementaux et économiques**.

Cette volonté de rapprocher emploi, cadre de vie et durabilité se reflète aussi dans notre engagement au sein des démarches de planification territoriale, notamment à travers le projet d'agglomération Rivelac et le plan directeur intercommunal.

Enfin, en tant qu'acteur de terrain, nous nous efforçons de sensibiliser les partenaires économiques à **l'adoption de pratiques responsables** : économie circulaire, mutualisation des ressources, valorisation des circuits courts ou encore sobriété énergétique. Sans jamais perdre de vue que **la durabilité ne se décrète pas, mais qu'elle se construit dans l'équilibre, la concertation et le pragmatisme**.



CODEV & SPEI :

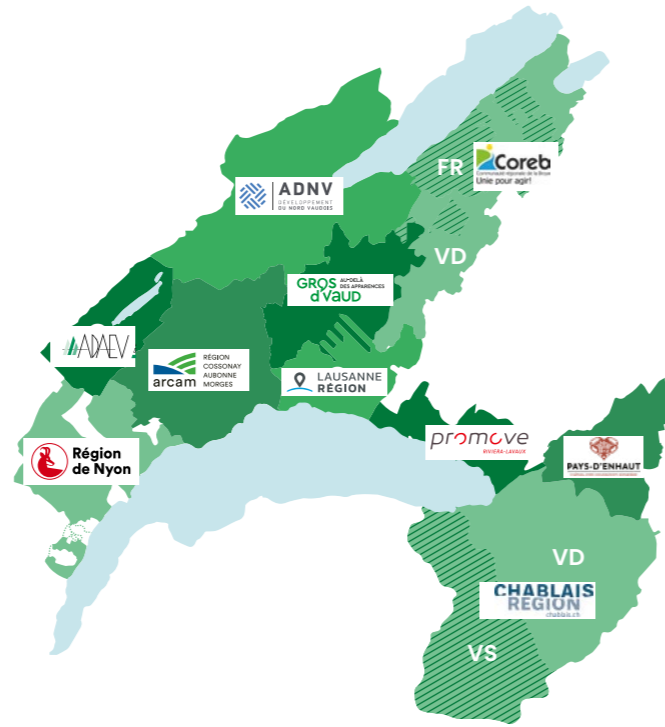
COORDINATION ET APPUI AU DÉVELOPPEMENT ÉCONOMIQUE CANTONAL

CODEV – Coordination du développement économique vaudois

La CODEV (Coordination du développement économique vaudois) est une association de droit privé fondée en 2004, regroupant les dix organismes régionaux de développement économique (ORDE) reconnus par la Loi sur l'appui au développement économique (LADE). Elle constitue une plateforme cantonale d'échanges, de coordination et de coopération sur des thématiques communes. Promove en est membre depuis sa création.

Dans le cadre de sa stratégie 2024–2028, la CODEV vise à renforcer le rôle des ORDE à l'échelle cantonale, notamment par le développement des compétences, la mise à disposition d'outils communs et l'amélioration de la gouvernance et de la coordination entre régions.

Elle organise également un programme de formation continue à destination des équipes régionales, en collaboration avec le SPEI et Innovaud. En 2025, ces sessions ont permis d'approfondir des thématiques liées aux politiques publiques et aux instruments de soutien économique. Par ailleurs, les séances régulières (plateformes et comité) favorisent le partage de bonnes pratiques entre régions, notamment en matière de financement, de gestion de données, d'organisation d'événements ou encore de mobilité et d'aménagement.

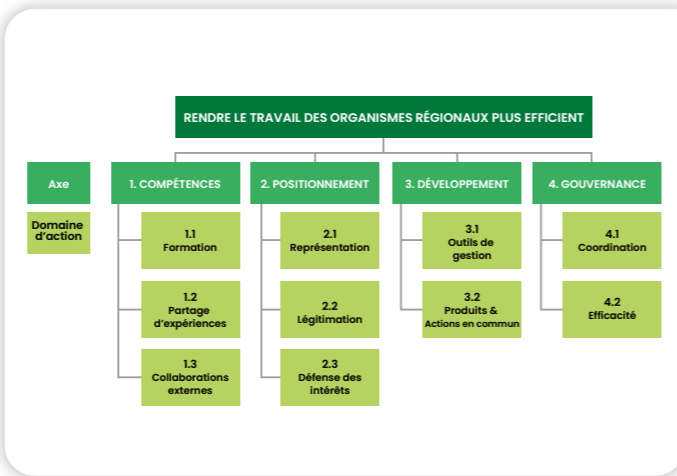


SPEI – Service de la promotion de l'économie et de l'innovation

Le Service de la promotion de l'économie et de l'innovation (SPEI) constitue l'interlocuteur principal de Promove au sein de l'administration cantonale. La collaboration entre le Canton et les organismes régionaux est encadrée par une convention pluriannuelle définissant les missions de service public et les moyens alloués.

Le SPEI intervient selon trois axes principaux : le soutien à la création, à l'implantation et au développement des entreprises, l'appui au développement équilibré des régions et la promotion des atouts économiques du Canton.

Dans ce cadre, Promove joue un rôle d'interface au niveau régional. Pour le volet « Economie régionale » des subventions prévues par la LADE, l'association accompagne les porteurs de projets dans l'évaluation de leur éligibilité, la constitution de leur dossier et l'élaboration d'un préavis à destination du Canton. Pour le volet « Entreprises », Promove sensibilise les acteurs économiques aux dispositifs de soutien existants et facilite leur mise en relation avec les interlocuteurs compétents du SPEI, notamment pour des projets liés à l'innovation, à l'investissement, à la formation ou à l'internationalisation.



© Diabolo Design



© MOB

MISSION ET AXES D'INTERVENTION DE PROMOVE

MISSION

Veiller à la prospérité de la région...
Création de valeur / emplois de proximité / investissements
... au service de la qualité de vie de ses habitants.

VUE D'ENSEMBLE DES 4 AXES D'INTERVENTION



Soutien - Entrepreneuriat et tissu économique

INFORMATION
ET CONSEIL

Guichet entreprise

- Sensibilisation à l'entrepreneuriat et organisation d'ateliers de formation à destination des futurs entrepreneurs de la région.
- Accompagnement de l'entrepreneur et du créateur d'entreprise: réponses aux questions administratives, conseils sur le modèle d'affaires, enjeux de trésorerie, marketing, innovation, transmission d'entreprise.
- Mise en relation avec le réseau d'experts ou les partenaires.

Guichet immobilier

- Veille de l'offre de terrains et locaux d'activités dans la région et publication sur notre portail immobilier.
- Réponses aux demandes directes des entreprises en lien avec leurs besoins de terrains ou locaux.

Sensibilisation aux aides financières
et accompagnements disponibles

- Information aux entreprises éligibles quant aux aides disponibles au sein de l'écosystème de soutien à l'innovation et à l'entrepreneuriat (LADE, Fonds SPEI, Platinn, Genilem...).
- Conseils en vue de l'élaboration de leur dossier de demande de subvention.



Dynamisation - Réseau économique régional

SYNERGIES ÉCONOMIQUES
À L'ÉCHELLE RÉGIONALE

Réseau régional

- Organisation d'événements de réseautage (assemblée générale, cocktail de fin d'année, soirée des nouveaux membres...).
- Mise en valeur de l'économie régionale au travers des Mérites de l'Economie.

CRÉATION DE VALEUR DURABLE ET
INNOVATION AU SEIN DU TISSU ÉCONOMIQUE

Catalyseur d'idées et de projets

- Information et sensibilisation des acteurs économiques aux tendances et enjeux actuels (conférences d'experts, événements thématiques...).
- Soutien et facilitation de projets collaboratifs entre acteurs d'une même chaîne de valeur.

ANCRAGE TERRITORIAL
DES ENTREPRISES

Interface entreprises–collectivités

- Rencontres personnelles systématiques avec les dirigeants d'entreprises de la région afin d'échanger sur leurs enjeux et besoins.
- Recherche et mise en œuvre de solutions en collaboration avec les collectivités.

Développement - Projets régionaux
et conditions cadresCENTRE DE COMPÉTENCE
ÉCONOMIQUE RÉGIONALPromotion et mise en œuvre de conditions-cadres
favorables

- Élaboration et mise en œuvre de la Stratégie régionale de développement économique.
- Information et sensibilisation des autorités aux enjeux économiques régionaux.
- Accompagnement des collectivités publiques (ou en représentation de celles-ci) dans le cadre de dossiers stratégiques (infrastructures clés, offre touristique, zones d'activités, projet d'agglomération...).
- Réalisation de statistiques et analyses économiques.
- Soutien à la formation professionnelle (programme AppApp).

COFINANCEMENT DE PROJETS
(LADE/LPR)Sensibilisation aux subventions disponibles et
accompagnement des porteurs de projet

- Rencontre avec les porteurs de projet (privés ou publics), étude d'éligibilité, conseils et accompagnement pour le montage du dossier de demande de subvention.
- Analyse des demandes, rédaction d'un préavis régional à l'attention du Canton / de la Confédération.



Promotion - Implantations et investissements

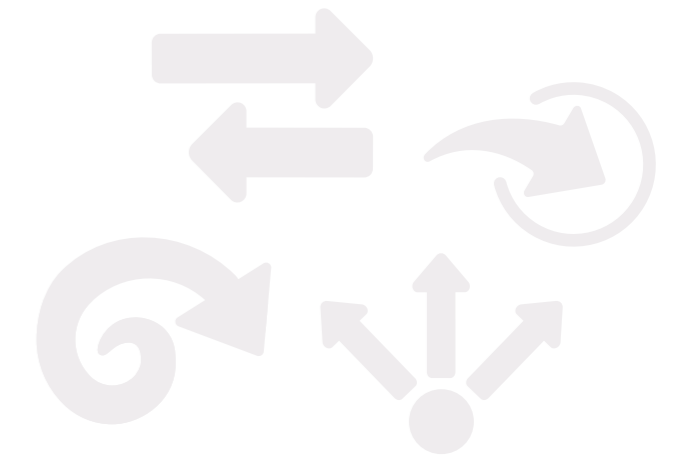
PROMOTION ÉCONOMIQUE
EXOGENE

Accueil de nouvelles entreprises dans la région

- Communication valorisant les atouts de la région.
- Rencontres avec des entreprises intéressées ou leurs intermédiaires.
- Partenariats avec les CCI et autres relais de promotion.

Attraction et accompagnement des investissements
dans la région

- Identification des besoins et opportunités.
- Rencontre avec des investisseurs actuels ou potentiels.
- Interface avec les autorités et partenaires locaux.



COMPTES 2025

L'exercice 2025 se clôture sur un résultat final excédentaire de CHF 3'150.46, après attribution à la provision pour activités futures. Ce résultat s'inscrit dans une année de transition, marquée par l'élargissement du périmètre de l'association avec l'intégration de nouvelles communes, ainsi que par l'ajustement du soutien cantonal.

L'évolution des produits reflète cette nouvelle configuration, avec une progression des contributions communales et la poursuite de la dynamique observée sur les autres sources de financement. Ces ressources ont permis d'accompagner le développement des activités, selon une montée en puissance progressive.

Sur le plan opérationnel, l'exercice a été marqué par l'engagement d'une nouvelle collaboratrice en cours d'année, impliquant un déploiement graduel des activités renforcées en fonction des ressources disponibles et de l'appropriation

du territoire élargi. Dans ce contexte, un accent particulier a notamment été porté sur la promotion exogène, avec le développement de nouveaux partenariats.

Les charges traduisent cette phase d'adaptation, tout en restant globalement maîtrisées. La variation observée sur certaines activités, en particulier dans le domaine de la dynamisation, s'explique notamment par le caractère bienal des Mérites de l'économie, dont l'édition 2024 avait par ailleurs engendré des coûts spécifiques.

La structure financière de l'association demeure solide. L'augmentation des liquidités reflète notamment l'arrivée à échéance de placements liés au fonds Gessner, maintenus sous forme de trésorerie dans un contexte de taux peu incitatifs. Les fonds propres et les provisions poursuivent leur progression, conformément à une gestion pluriannuelle visant à assurer la stabilité et la continuité de l'action de l'association.

BILAN AU 31 DÉCEMBRE 2025 ET AU 31 DÉCEMBRE 2024

ACTIF	31.12.2025 en CHF	31.12.2024 en CHF	PASSIF	31.12.2025 en CHF	31.12.2024 en CHF
Actif circulant			Fonds étrangers		
Trésorerie	531 971,69	218 408,78	Créanciers à court terme	9 522,70	0,00
Débiteurs	18 005,00	6 260,00	Dettes liées aux charges salariales	34 742,70	0,00
Actifs de régularisation	104 685,05	94 772,52	Passifs de régularisation	66 294,76	53 891,70
TOTAL DE L'ACTIF CIRCULANT	654 661,74	319 441,30	TOTAL DES FONDS ÉTRANGERS	110 560,16	53 891,70
Actif immobilisé			Fonds propres		
Immobilisations financières	422 588,55	666 989,65	Provisions	781 120,08	751 309,23
Immobilisations corporelles	1 189,52	2 379,09	Capital au 1 ^{er} janvier	183 609,11	174 721,39
TOTAL DE L'ACTIF IMMOBILISÉ	423 778,07	669 368,74	Résultat d'exercice	3 150,46	8 887,72
TOTAL DE L'ACTIF	1 078 439,81	988 810,04	Capital au 31 décembre	186 759,57	183 609,11
			TOTAL DES FONDS PROPRES	967 879,65	934 918,34
			TOTAL DU PASSIF	1 078 439,81	988 810,04

COMPTES DE RÉSULTAT 2025-2024

POUR LA PÉRIODE DU 1ER JANVIER AU 31 DÉCEMBRE

	31.12.2025 CHF	31.12.2024 CHF
PRODUITS		
Contributions / cotisations		
Communes	661 030,00	595 439,00
Canton	297 054,60	249 757,00
Membres	205 730,00	189 990,06
	1 163 814,60	1 035 186,06
Recettes		
Prestations facturées et autres produits	8 000,00	13 833,32
	8 000,00	13 833,32
TOTAL DES PRODUITS D'EXPLOITATION	1 171 814,60	1 049 019,38
CHARGES		
Charges de personnel	-693 428,83	-594 278,54
Charges de fonctionnement	-211 191,28	-170 295,20
Promotion - Implantations et investissements	-39 743,99	-14 591,28
Soutien - Entrepreneuriat et tissu économique	-20 305,50	-11 969,28
Dynamisation - Réseau économique régional	-127 017,45	-136 897,67
Développement - Projets régionaux et conditions cadres	-50 415,12	-41 699,44
TOTAL DES CHARGES D'EXPLOITATION	-1 142 102,17	-969 731,41
RÉSULTAT D'EXPLOITATION	29 712,43	79 287,97
Résultat financier	132,20	
Résultat AppApp	4 495,40	3 386,55
Amortissements	-1 189,57	-3 786,80
Constitution (-) / Dissolution de provision (+)	-30 000,00	-70 000,00
RÉSULTAT D'EXERCICE	3 150,46	8 887,72

ADHÉSION DES COMMUNES DE FOREL (LAVAUX), ORON ET RIVAZ

LAVAUX-ORON : UNE PREMIÈRE ANNÉE D'INTÉGRATION ET D'ANCRAGE TERRITORIAL

Un périmètre élargi, une ambition consolidée

Depuis le 1^{er} janvier 2025, les communes de Forel (Lavaux), Oron et Rivaz ont rejoint Promove, marquant une étape importante dans l'évolution de son périmètre d'action. Cette extension s'inscrit dans une présence déjà établie sur plusieurs communes de Lavaux, dont l'implication a été renforcée dans ce nouveau cadre.

Cette évolution repose sur un engagement collectif : les communes déjà membres ont accepté d'adapter leur contribution afin de permettre à Promove de se doter des ressources nécessaires pour agir à l'échelle de l'ensemble du périmètre. L'objectif est clair : considérer ce territoire comme une entité cohérente, avec des dynamiques propres, complémentaires de celles de la Riviera.

S'ancrer dans le territoire, comprendre ses dynamiques

L'année 2025 a été consacrée à une phase d'intégration active, fondée sur une conviction simple : la valeur ajoutée d'un organisme régional tient à sa capacité à connaître finement son territoire et à entretenir des liens directs avec ses acteurs.

Cet ancrage s'est traduit par un double mouvement :

- un travail de terrain soutenu auprès des entreprises, en particulier dans les zones d'activité de Forel et d'Oron/Palézieux ;
- un renforcement des échanges avec les municipalités, à travers plusieurs séances conjointes permettant d'aligner les attentes et de poser les bases d'une collaboration durable.

Dans le même temps, Promove s'est intégré aux démarches en cours, notamment concernant la finalisation de la Stratégie régionale de gestion des zones d'activité (SRGZA Lavaux-Oron), avec une approche pragmatique : s'inscrire dans les dynamiques existantes, apporter une valeur ajoutée et agir en étroite coordination avec les communes.

Une analyse ciblée de la propriété foncière dans les zones d'activité a également été menée, afin d'identifier les acteurs clés et de mieux cerner les potentiels de développement.

Renforcer la présence et accompagner les enjeux locaux

L'intégration des nouvelles communes s'est accompagnée d'un renforcement de l'action sur les communes déjà membres, en particulier dans la seconde partie de l'année.

Dans ce cadre, Promove s'est notamment mobilisée face aux difficultés rencontrées par la filière vitivinicole. Une plateforme d'échanges a été mise en place avec les acteurs concernés, en partenariat avec Lavaux Patrimoine mondial, afin d'initier une réflexion sur les perspectives à long terme du secteur.

Parallèlement, Promove a affirmé sa présence sur le territoire en participant à plusieurs événements économiques locaux, contribuant à renforcer les liens avec le tissu entrepreneurial.

QUELQUES CHIFFRES CLÉS

23 

ENTREPRISES
visitées

17 

PROJETS
accompagnés

52 

ENTREPRENEURS
rencontrés

Une dynamique en construction

Au terme de cette première année, Promove a posé des bases solides pour son action sur l'ensemble du périmètre de Lavaux-Oron. Le travail engagé en 2025 a permis de structurer une première lecture des dynamiques territoriales et de nouer des liens essentiels avec les acteurs locaux.

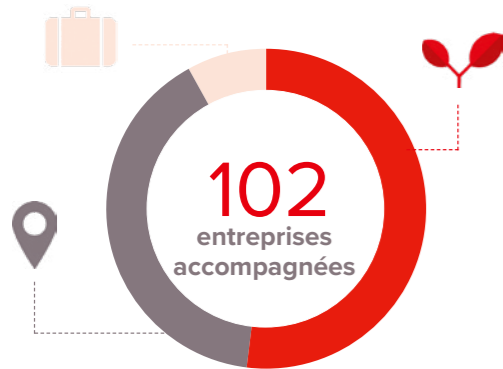
Cette phase d'appropriation se poursuit. Elle constitue une condition nécessaire pour déployer, dans la durée, une action pleinement adaptée aux spécificités du territoire, en cohérence avec les attentes des communes et des acteurs économiques.



INFORMATION ET CONSEIL

GUICHET ENTREPRISE

En 2025, Promove a répondu aux demandes de **102 porteurs de projets** dans le cadre de son activité de soutien aux acteurs et aux projets économiques. Les sollicitations émanent tant de sociétés déjà installées dans la région que d'entreprises envisageant une implantation ou de personnes projetant une création d'entreprise.

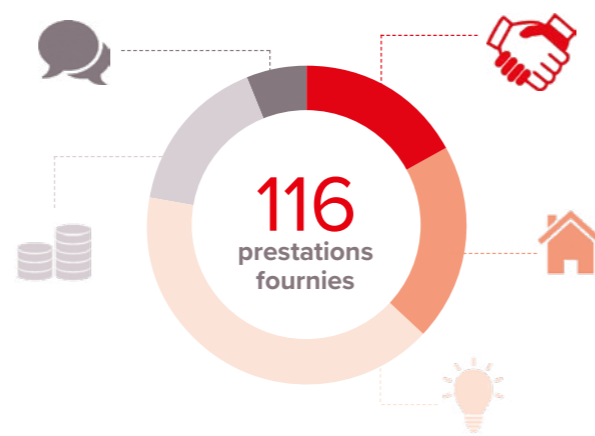


- Entreprises de la région 40%
- Entreprises souhaitant s'implanter 8%
- Créateurs d'entreprises 52%

Les thématiques abordées restent principalement liées aux conseils à la création d'entreprise, à la recherche de financement, à l'accompagnement, à la recherche de locaux, ainsi que des services divers.

Accompagnement du créateur d'entreprise

Promove accompagne, challenge et oriente les personnes souhaitant créer ou développer une nouvelle entreprise dans la région de la Riviera - Lavaux - Oron. L'association met alors son expérience et son réseau au service des futurs entrepreneurs, offre un suivi individuel, propose processus et outils concrets pour challenger la pertinence d'une idée et aider à développer un projet économiquement viable.



- Accompagnement 17%
- Recherche de terrains et locaux 20%
- Conseils à la création d'entreprise 41%
- Recherche de financements 16%
- Services divers, médiation, coordination 6%

Les entreprises témoignent...

«J'ai eu connaissance des activités de Promove grâce à un ami entrepreneur qui était réjoui de sa collaboration. À mon tour, au tout début de la création de mon entreprise en été 2025, j'ai pu bénéficier de deux séances constructives avec Madame Enjolras. Ses précieux conseils m'ont permis de remettre en question certains points cruciaux et de repenser une partie du public cible de mon entreprise.

Millefeuille

J'ai ensuite pu bénéficier de deux rendez-vous experts (fiduciaire et juriste), fixés très rapidement. Ils m'ont permis de dégrossir une nuée d'informations dont j'avais besoin pour avancer concrètement dans le projet Millefeuille. J'ai toujours Promove en tête pour accompagner le développement de mon entreprise, désormais dans d'autres situations.»

Siméon Calame, Fondateur de Millefeuille Magazine

«Dans le cadre du développement de la boîte à outils que je conçois pour accompagner les entrepreneurs dans leur réflexion stratégique, j'ai eu l'opportunité de bénéficier du soutien de Promove à deux moments particulièrement structurants.

Dans un premier temps, pour challenger en profondeur mon modèle d'affaires, avec un regard à la fois exigeant, bienveillant et ancré dans les réalités du terrain. Une étape déterminante, qui m'a permis de clarifier la proposition de valeur et de renforcer la cohérence globale du projet.

Dans un second temps, Promove m'a offert la possibilité de tester le beta prototype auprès d'un panel d'entrepreneurs de la région. Ces retours directs des utilisateurs constitueront un levier précieux pour affiner le dispositif, tant sur le fond que sur la forme.

Au-delà de cet accompagnement concret, j'ai particulièrement apprécié la qualité des échanges que j'ai eu avec Cécile Enjolras et Stéphanie Perroud, la pertinence de leurs conseils et l'ancrage territorial de Promove, qui contribue activement au renforcement de l'écosystème entrepreneurial local.»

Line Pillet, Entrepreneure, Co-fondatrice & past présidente Association Femmes PME Suisse romande

«Ayant lancé ma société MiMo Impulse le 1^{er} janvier 2025, spécialisée en conseil RH et en formation d'adultes en entreprise, j'ai eu la chance d'être accompagnée en amont par Cécile Enjolras de Promove. Grâce à son approche professionnelle et à sa capacité à poser les bonnes questions, elle m'a permis de mieux appréhender les enjeux liés à l'élaboration de mon business plan, à ma stratégie marketing ainsi qu'à ma planification budgétaire.



Son accompagnement a représenté pour moi un soutien précieux, à la fois structurant et motivant, à une étape clé de la création de mon entreprise. J'ai particulièrement apprécié la qualité de son écoute, la pertinence de ses conseils et la solidité de l'encadrement proposé par Promove.

Je remercie sincèrement Promove pour la qualité de cet accompagnement, qui m'a permis de construire MiMo Impulse sur des bases solides.»

Sandrine Grau Junod, Directrice MiMo Impulse Sàrl

RDV Experts

En 2025, Promove a poursuivi son programme des «RDV Experts», destiné à accompagner les créateurs et dirigeants d'entreprise de la région. En collaboration avec des experts locaux, ces sessions d'une heure offrent des conseils personnalisés dans des domaines clés tels que la stratégie, la communication, la comptabilité ou encore le juridique. Cette initiative renforce l'engagement de Promove en faveur du soutien à l'entrepreneuriat local.

Accompagnement de proximité

Promove a poursuivi la mise en place de permanences hors les murs à Vevey, afin de proposer un accompagnement de proximité aux porteurs de projets de la région. En complément des rendez-vous d'accompagnement organisés dans les locaux de l'association à Montreux, le service dédié à la création et à la reprise d'entreprise accueille ainsi les entrepreneurs une fois par mois au sein de l'espace de coworking The Work Hub (Vevey).

Matinale et Soirée des nouveaux entrepreneurs

En 2025, Promove a renforcé, en collaboration avec le Centre Patronal, son engagement en faveur des créateurs d'entreprise en proposant deux formats complémentaires : la «Matinale des nouveaux entrepreneurs» et la «Soirée des nouveaux entrepreneurs». Ces rencontres ont permis d'aborder les principales étapes de la création d'entreprise, les obligations légales ainsi que les aspects pratiques liés au lancement d'une activité, tout en proposant une présentation de l'écosystème entrepreneurial régional et des enjeux associés. Elles ont également offert aux participants un cadre propice aux échanges.

La Matinale s'est distinguée par l'introduction du format «RDV Experts : 20 minutes chrono pour booster son projet». Inspiré du speed-dating professionnel, ce dispositif a permis aux participants de bénéficier d'échanges individuels et ciblés avec des spécialistes de différents domaines, apportant un accompagnement concret et personnalisé.

Ces deux événements ont ainsi contribué à proposer un dispositif structuré et accessible, combinant apports théoriques et interactions directes avec des experts.



GUICHET IMMOBILIER

SUIVI PROACTIF DES BESOINS DES ENTREPRISES ET DE L'OFFRE IMMOBILIÈRE ET FONCIÈRE

Suivi proactif des besoins des entreprises et de l'offre immobilière et foncière

À travers son guichet immobilier, l'appui apporté par Promove vise à favoriser le maintien et la création d'emplois de proximité, en soutenant l'implantation, le développement et la pérennisation des entreprises sur le territoire régional.

Comme relevé dans la conjoncture économique (pages 8 et 9), la population régionale poursuit sa croissance. Si le nombre d'emplois progresse également, cette évolution reste moins soutenue, ce qui souligne la nécessité de renforcer la base économique locale par le développement d'emplois diversifiés et de proximité. Cet enjeu s'accompagne d'une dimension de mobilité: en l'absence d'une offre suffisante de locaux et de terrains adaptés, les entreprises s'implantent hors du territoire, accentuant les flux pendulaires.

Dans ce contexte, la pénurie de surfaces adaptées demeure un frein majeur au développement économique régional. Pour y répondre, Promove assure une veille active de l'offre immobilière, s'appuyant sur un réseau d'acteurs publics et privés lui permettant d'accéder à des informations privilégiées sur les disponibilités et les projets à venir.

Les tensions se concentrent principalement sur deux segments. D'une part, le secteur tertiaire, caractérisé par une demande soutenue pour des bureaux récents, bien situés et de qualité, notamment en centralité. Les surfaces de grande taille y sont particulièrement rares, alors même qu'elles sont stratégiques pour l'attractivité économique et la création d'emplois. D'autre part, le secteur secondaire artisanal fait face à une offre très limitée en surfaces de production et de stockage, largement disparues des centres sans alternatives suffisantes en périphérie. Or, ces activités sont essentielles tant pour les services à la population que pour la diversité du tissu économique.

Dans ce cadre, Promove concentre son suivi sur les surfaces de bureaux, ateliers et dépôts, complété ponctuellement par certaines arcades présentant un intérêt stratégique.

Veille immobilière régionale: surfaces disponibles

En 2025, la veille immobilière a permis de recenser un peu plus d'une centaine d'objets disponibles sur la Riviera et en Lavaux, principalement de petite taille. Les surfaces plus importantes restent rares, limitant la capacité du territoire à accueillir des entreprises d'envergure et à générer davantage d'emplois. Les communes de Forel et d'Oron, intégrées au périmètre en 2025, sont désormais également suivies.

En termes de loyers, les surfaces administratives se situent en moyenne autour de CHF 245/m²/an, les arcades commerciales à CHF 250/m²/an, les surfaces de production à CHF 190/m²/an et les espaces de stockage à près de CHF 150/m²/an, avec des disparités importantes selon la localisation. Dans certains cas, les loyers apparaissent élevés au regard de la qualité et de la situation des biens.

Demandes directes des entreprises: tendances observées

En 2025, Promove a traité 40 demandes d'entreprises à la recherche de locaux ou de terrains, dont vingt nouvelles. La tendance s'inverse par rapport à 2024, les besoins en surfaces de production et de stockage représentant désormais 52,5 % des demandes (46% en 2024) contre 47,5 % pour les surfaces administratives (54% en 2024), notamment en centre-ville à Montreux et Vevey.

Les surfaces recherchées restent majoritairement inférieures à 400 m², même si une part significative concerne des objets plus grands, supérieurs à 1 000 m².

Le portail immobilier régional dédié aux entreprises

Le portail immobilier pour les entreprises regroupe les surfaces disponibles sur la région Riviera-Lavaux-Oron (bureaux, production, stockage, coworking), grâce aux partenariats avec les principales régies et les membres de l'association. Régulièrement mis à jour, cet outil vise à faciliter les démarches des entreprises confrontées aux contraintes du marché immobilier régional.

promove.ch/immobilier

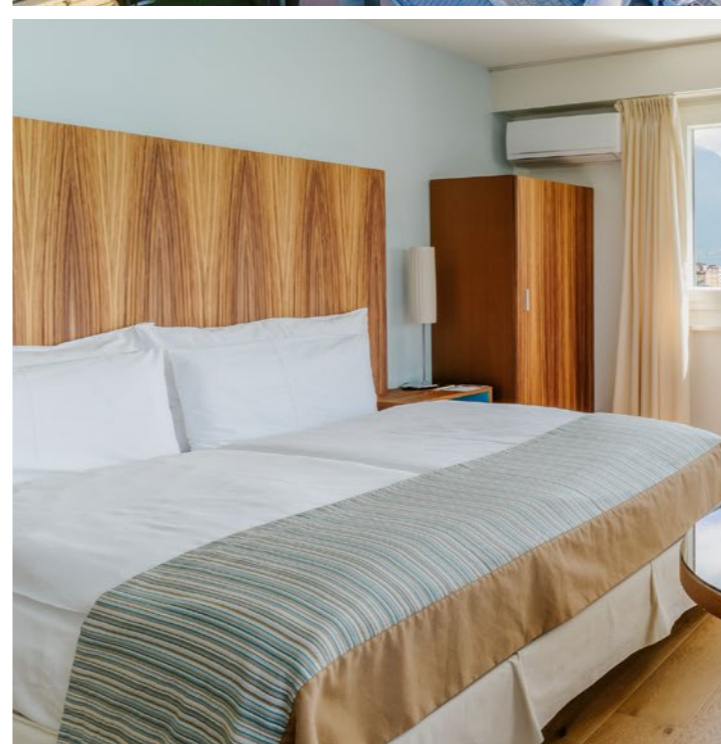
▶ LES ACTEURS ÉCONOMIQUES DE NOTRE RÉGION



MONA - Montreux

2025 en quelques chiffres :

- ▶ 67'445 clients accueillis à l'hôtel
- ▶ 49'686 clients servis en restauration
- ▶ 114 collaborateurs en haute saison
- ▶ 1 tonne de café ce qui représente 350 cafés par jour
- ▶ 6'136 kg de pomme de terre pour les frites
- ▶ 1'400 kg de filet de perches consommés sur l'année
- ▶ 19'160 rouleaux de papier toilettes soit 4'790'000 feuilles ce qui recouvrirait 50 056 m² (7 terrains de foot)
- ▶ 1'150 kg de fondue au fromage durant les 6 semaines du Marché de Noël, soit 38 m de hauteur si le fromage est sur la tranche (on arrive au 10^e étage du Mona)



SYNERGIES ÉCONOMIQUES À L'ÉCHELLE RÉGIONALE

LES RENDEZ-VOUS PHARES DE PROMOVE

En 2025, le **Petit Déjeuner de l'Économie** a, une nouvelle fois, ponctué l'année avec deux éditions. L'édition de printemps s'est tenue le 26 mars au Fairmont Le Montreux Palace. À cette occasion, **M. Nicolas Bideau**, Chef de la communication du Département fédéral des affaires étrangères (DFAE), est intervenu sur le thème « **Accords Suisse-UE: enjeux et état des lieux** ». Il a abordé les principaux dossiers de politique extérieure, en mettant en lumière les enjeux économiques liés aux accords bilatéraux en discussion. Cette conférence a permis d'apporter aux participants un éclairage utile sur une thématique déterminante pour les relations économiques de la Suisse.

L'édition d'automne du Petit Déjeuner de l'Économie s'est tenue le 30 octobre 2025 à la Salle del Castillo à Vevey. À cette occasion, **M. Vincent Pellissier**, Directeur général de la CGN, est intervenu sur le thème « **CGN: Moteur économique et vitrine lémanique** ». Il a présenté les missions de la CGN, son rôle en matière de mobilité transfrontalière sur le Léman comme lien entre l'économie vaudoise et une partie de la main-d'œuvre française, ainsi que son positionnement en tant qu'alternative au transport routier. Les enjeux liés au transport touristique dans la région, ainsi que les défis liés à la préservation du patrimoine Belle Époque, ont également été abordés. Cette intervention a permis de prendre du recul sur les enjeux actuels de mobilité et de valorisation du patrimoine régional.

Le Petit Déjeuner de l'Économie constitue l'un des rendez-vous incontournables du calendrier de Promove, réunissant à chaque édition de nombreux acteurs régionaux autour d'une matinée d'échanges et de réflexion.

Autre rendez-vous annuel, la **présentation des résultats de l'enquête conjoncturelle** de printemps s'est tenue le 5 mai au Modern Times Hotel, organisée par Promove en collaboration avec la Chambre Vaudoise du Commerce et de l'Industrie (CVCI). Cette rencontre a permis de dresser un état des lieux de la situation économique vaudoise, en évaluant la marche des affaires et les principaux enjeux auxquels sont confrontées les PME de la région. Une attention particulière a été accordée au climat d'incertitude pesant sur l'économie en 2025, notamment en lien avec les annonces du président américain, Donald Trump, concernant les tarifs douaniers et le manque de visibilité dans les relations avec l'Union européenne. La séance s'est conclue par un apéritif, favorisant les échanges entre les participants.

Partenaire des rendez-vous économiques de la région

En 2025, Promove a participé à plusieurs événements et a poursuivi son partenariat avec des rendez-vous économiques récurrents dans la région abordant des thématiques d'actualité: les Rencontres Horizon, le Montreux International Tourism Forum et le Forum Économique de Glion.

Le 27 mars, la **8^e édition des Rencontres Horizon** s'est tenue à Crêt Bérard, Puidoux, sur le thème « **L'art Subtil de la collaboration - Travailler et prospérer en équipe dans un environnement imprévisible** ». L'événement a exploré les fondamentaux de la collaboration et les conditions nécessaires à un travail efficace, y compris en dehors des structures hiérarchiques traditionnelles. Les échanges ont mis en lumière les défis liés à la collaboration, ainsi que les leviers permettant de concilier performance collective et bien-être des équipes, à travers des outils, pratiques et compétences adaptés.

Les 6 et 7 novembre, la **6^e édition du Montreux International Tourism Forum (MITF)** s'est tenue au J5 Hotels Helvetie à Montreux, réunissant des professionnels du tourisme de la région franco-suisse et du Bassin lémanique. L'événement a abordé les principales évolutions du tourisme, notamment sa digitalisation croissante sous l'impulsion de l'intelligence artificielle et les enjeux liés à l'expérience client. Les échanges ont également porté sur le développement de l'œnotourisme, les dynamiques transfrontalières et les spécificités des zones lacustres, ainsi que sur les défis du tourisme durable face au surtourisme. Cette rencontre a permis de réunir les acteurs du secteur afin de partager réflexions et bonnes pratiques dans un contexte de mutation des modèles touristiques.

Le 20 novembre, l'Hôtel Victoria à Glion a accueilli la **20^e édition du Forum Économique de Glion**. Sous le thème « **PME: prospérer dans un monde de transition** », l'événement a exploré les enjeux auxquels sont confrontées les PME dans un contexte de transition marqué par des contraintes économiques, environnementales et géopolitiques. Les échanges ont porté sur la nécessité de repenser les modèles économiques, en mettant l'accent sur des approches plus durables, agiles et ancrées dans les réalités locales.



Petit Déjeuner de l'Économie Printemps



Rencontres Horizon



Petit Déjeuner de l'Économie Automne



Forum Economique Glion

ÉVÉNEMENTS THÉMATIQUES

Les fondamentaux de la transmission d'entreprise

Promove a organisé, en collaboration avec le Centre Patronal, l'événement « Les fondamentaux de la transmission d'entreprise » le 12 juin 2025 au Modern Times Hotel à Vevey. Cette rencontre, dédiée aux enjeux de la cession et de la reprise d'entreprise, a réuni près de quarante participantes et participants issus du tissu économique régional.

La soirée s'est articulée en plusieurs interventions complémentaires. En introduction, M. Jacob Grabowski (Centre Patronal) a présenté le Centre Patronal ainsi que le programme Relève PME. M. Xavier Fromaget (PME Successions SA) a ensuite exposé les éléments clés d'une transmission réussie, tandis que Mme Aude Tinguely (BCV) et Mme Maud Feignoux (Cautionnement Vaud) ont abordé les questions de financement, illustrées par une étude de cas.

Dans un second temps, Mme Cécile Enjolras (Promove) a présenté l'écosystème régional, avant de donner la parole à M. Stéphane Pommaz, Président de Promove et Administrateur de Baer SA, qui a partagé son expérience de reprise d'entreprise.

Cet événement a permis aux participants d'approfondir leur compréhension des enjeux liés à la transmission d'entreprise et de bénéficier de retours d'expérience concrets. Il s'inscrit dans la volonté de Promove de soutenir les entrepreneurs dans les différentes étapes de la vie de leur entreprise et de favoriser les échanges au sein du tissu économique régional.



Fondamentaux de la transmission d'entreprise



Entreprises durables - acte VI

Entreprises durables – acte VI: paroles d'entreprises

Promove a organisé, le 11 novembre 2025 au J5 Hotels Helvétie à Montreux, une nouvelle édition de son cycle « Entreprises durables », consacrée au thème « paroles d'entreprises — des parcours variés, un même engagement ». Cette rencontre, consacrée aux démarches de durabilité en entreprise, a réuni une soixantaine de participants issus du tissu économique régional.

La soirée s'est articulée autour de plusieurs témoignages d'entreprises. M. Florian Gagliardi (Schenk Suisse SA) a présenté les actions mises en œuvre pour concilier performance et durabilité, notamment à travers le développement d'un site de production éco-conçu. M. Alexis Richard (Biscuits Agathe) a partagé l'approche d'une PME certifiée B Corp, centrée sur la transparence et l'impact local. M. Stéphane Bigiere (Fairmont Le Montreux Palace) a quant à lui exposé les engagements de son établissement en matière de durabilité, notamment au travers de différentes certifications, tout en soulignant l'évolution des attentes de la clientèle.

Dans un second temps, une table ronde animée par Mme Virginie Toral (PME Durable) a permis de mettre en perspective la diversité des approches possibles, en croisant les expériences et les bonnes pratiques.

Cet événement a offert aux participants des retours d'expérience concrets et des pistes d'action pour intégrer la durabilité dans leur activité. Il s'inscrit dans la volonté de Promove de sensibiliser et d'accompagner les entreprises vers des modèles plus responsables, tout en favorisant les échanges au sein du tissu économique régional.

ANCRAGE TERRITORIAL DES ENTREPRISES

INTERFACE ENTREPRISES-COLLECTIVITÉS

RENCONTRES PERSONNELLES AVEC LES DIRIGEANTS D'ENTREPRISES

Promove accomplit sa mission d'interface entre les entreprises et les autorités, notamment via une veille continue sur le tissu et les enjeux économiques régionaux. Au cours de visites régulières au sein des entreprises, Promove écoute et relaie les demandes et préoccupations auprès des exécutifs municipaux et des services concernés, tâchant de réunir les personnes compétentes pour permettre de trouver des solutions concrètes.

Séances d'échange sectoriel

En parallèle de ses actions menées à l'échelle du tissu économique régional, Promove développe également des initiatives ciblées, destinées à des secteurs ou groupes d'acteurs pour lesquels les enjeux sont spécifiques ou la coordination particulièrement bénéfique.

En 2025, la réunion annuelle des banquiers a été reconduite sous l'impulsion de Promove. Ce rendez-vous informel réunit plusieurs responsables de services dédiés aux PME. Il constitue un espace d'échange privilégié sur les tendances observées dans la pratique bancaire, ainsi que sur l'évolution du contexte économique local.

À l'automne, ce sont les associations locales de commerçants et d'artisans de la région que se sont réunies. Cette rencontre visait à faire circuler l'information, à échanger sur les thématiques actuelles et à évoquer d'éventuels projets communs ou synergies à développer.



CENTRE DE COMPÉTENCE ÉCONOMIQUE RÉGIONAL

PROMOTION ET MISE EN ŒUVRE DE CONDITIONS-CADRES FAVORABLES

STRATÉGIES RÉGIONALES DE GESTION DES ZONES D'ACTIVITÉS (SRGZA)

Les zones d'activités jouent un rôle essentiel dans la vitalité économique d'une région. Pourtant, leur développement et leur gestion ont longtemps souffert d'un manque de coordination, entraînant une dispersion des sites, une faible densité d'emplois et parfois une inadéquation entre offre et besoins. C'est pour y remédier que le Canton de Vaud a engagé, à l'échelle régionale, la mise en place de Stratégies régionales de gestion des zones d'activités (SRGZA), en application des exigences de la LAT et de l'Ordonnance sur l'aménagement du territoire.

Sur le territoire couvert par Promove, deux démarches distinctes ont été menées: celle du périmètre Riviera-Haut-Lac (Rivelac), correspondant à la partie vaudoise de l'agglomération Rivelac, et celle du périmètre Lavaux-Oron. Ensemble, ces deux SRGZA concernent 25 communes (dont 16 membres de Promove à fin 2025), avec des réalités territoriales et économiques différentes, mais des objectifs communs.

Promove est engagé de manière active dans ces démarches, pour porter les enjeux économiques dans la définition et la mise en œuvre de ces stratégies.

Ces stratégies s'appuient sur trois volets complémentaires: un diagnostic explicatif des zones existantes et de la croissance attendue des emplois; une partie stratégique définissant les objectifs en matière de diversité des activités, de densité et de répartition; et un volet opérationnel précisant les mesures à mettre en œuvre pour une gestion plus efficiente du foncier économique.

L'enjeu est de permettre aux entreprises de disposer d'espaces adaptés, tout en limitant l'étalement urbain, en préservant l'accès au foncier pour les activités secondaires, souvent mises sous pression par la concurrence résidentielle ou tertiaire, et en promouvant des conditions d'accès durables (mobilité, transports publics, proximité résidentielle).

Engagé dès 2017 dans des réflexions préalables, puis de manière active dès 2022, ce dossier mobilise fortement Promove depuis plusieurs années. Sur le périmètre Rivelac, nous avons joué un rôle particulièrement actif dans l'élaboration de la stratégie. Si le pilotage officiel du processus a été confié au Bureau d'agglomération, notre structure a porté la thématique économique tout au long des travaux, tant en amont que dans les phases de consolidation puis d'adoption auprès des Conseil Communaux. Grâce à notre expertise et à notre connaissance du terrain, nous avons été l'interlocuteur principal du mandataire sur ces enjeux, contribuant de manière significative à la définition des priorités, à la lecture du tissu économique et à la formulation des objectifs territoriaux.

Au-delà de notre participation aux groupes de travail et aux organes de suivi, nous avons apporté des contributions concrètes, notamment sur la définition des objectifs de densité d'emplois par zone, et sur l'évaluation du potentiel de relocalisation d'entreprises existantes vers les nouveaux sites identifiés. Ce dernier point, souvent sous-estimé dans les démarches de planification, a bénéficié d'un apport méthodologique spécifique de Promove, en lien direct avec notre connaissance du tissu économique régional. Cette implication s'inscrit pleinement dans notre mission: garantir que le territoire régional dispose, de manière durable, des conditions nécessaires à une activité économique adaptée, qualitative et structurée.

En résumé – Les étapes franchies en 2025

SRGZA Rivelac

- ▶ Janvier – février: consolidation finale du dossier à la suite du retour de consultation auprès des municipalités des 13 communes.
- ▶ Mars: validation du dossier ainsi que du rapport de consultation par le Bureau du COPIL SRGZA élargi.
- ▶ Avril: Adoption à l'unanimité et sans remarque du volet opérationnel par les 13 Municipalités.
- ▶ 1^{er} mai séance de présentation du volet stratégique et de ses enjeux aux 13 commissions des Conseil Communaux des communes concernées.
- ▶ Mai: travail d'analyse en commission et dépose de 5 demandes d'amendement.
- ▶ Juin: suivant le préavis du Bureau du COPIL SRGZA, les 13 municipalité valident à l'unanimité 3 amendements et en rejettent 2.

- ▶ Juillet: Nouvelle séance avec les commission pour présenter la position des municipalité sur les amendements.
- ▶ Août – octobre: Les Conseil communaux des 13 communes de la SRGZA Rivelac adoptent le volet stratégique, tel qu'amendé.
- ▶ Décembre: transmission du dossier aux services du Canton pour un examen complémentaire.

SRGZA Lavaux-Oron:

- ▶ 1^{er} semestre: Retour de l'examen préalable par les services cantonaux et consolidation du dossier selon les remarques.
- ▶ Septembre – octobre: Séance d'information publique puis mise en consultation publique
- ▶ Novembre – Décembre: Traitement des retour de consultation en vue de l'adoption du dossier finalisé par les municipalités.





CENTRE DE COMPÉTENCE ÉCONOMIQUE RÉGIONAL

PROMOTION ET MISE EN ŒUVRE DE CONDITIONS-CADRES FAVORABLES

PROJET D'AGGLOMÉRATION RIVELAC – PLAN DIRECTEUR INTERCOMMUNAL (PDI)

L'Agglomération Rivelac, regroupant 18 communes des cantons de Vaud et de Fribourg, poursuit l'élaboration conjointe d'un Projet d'agglomération de 5e génération (PA5) et de son Plan directeur intercommunal (PDI), avec un horizon de planification à 2040. Cette démarche vise à coordonner les politiques d'urbanisation, de mobilité, d'environnement, de tourisme et d'énergie, afin de garantir un aménagement cohérent, durable et adapté aux spécificités du territoire. Le PA5 s'articule autour de trois grandes orientations stratégiques : préserver les qualités paysagères du territoire, promouvoir un développement centré sur des pôles d'urbanisation denses, et renforcer l'attractivité de la région à travers une mobilité efficace et un cadre de vie valorisé. Le PDI, quant à lui, constitue l'outil de déclinaison territoriale de ces objectifs.

Promove accompagne ce processus en tant que partenaire, invité au comité de pilotage (COPIL) et activement impliqué au sein du groupe technique et de plusieurs commissions thématiques, notamment celles consacrées à l'urbanisation et au tourisme. Au sein de ces entités, nous nous attachons à faire valoir, de manière transversale, les enjeux liés au développement économique du territoire.

Notre mission consiste à veiller à ce que les besoins économiques de la collectivité soient pris en compte dans la planification territoriale. Dans cette optique, nous nous efforçons de sensibiliser les partenaires à l'importance d'une offre d'emplois de proximité, cohérente avec l'évolution démographique, et à la nécessité d'un tissu économique diversifié, dynamique et bien intégré dans l'aménagement du territoire.

Notre engagement s'articule principalement autour de trois axes de contribution :

- La **Stratégie régionale de gestion des zones d'activités (SRGZA)**, qui vise une utilisation plus efficace du foncier économique destiné aux activités artisanales et industrielles. (voir p.30)
- La prise en compte, dans les planifications locales, de la nécessité de réserver des espaces en centralité, notamment à proximité des interfaces de mobilité, pour l'**accueil d'activités tertiaires administratives**, proches des pôles commerciaux et des lieux de vie.
- Une planification du **développement touristique (PDI Tourisme) valorisant l'exceptionnel cadre paysager de notre région**, en soutenant la création d'offres qualitatives de tourisme doux sur « les hauts » ainsi qu'un lien renforcé au lac (terrasses, decks, plages...). (voir p.34)

Notre contribution renforcée sur ces thématiques s'inscrit dans une logique d'intérêt général, et reflète notre engagement à accompagner les communes et les institutions partenaires dans la recherche d'un équilibre entre développement territorial, vitalité économique et qualité de vie.

En 2025, plusieurs étapes clés ont marqué l'avancement du PA5 et du PDI :

- ▶ **Mars** : Dépôt du PA5 à Berne.
- ▶ **Mai** : A l'initiative de Promove, mise sur pieds d'une 1^{re} « Plateforme de coordination Tourisme et Urbanisme » réunissant l'ensemble des parties prenantes, notamment afin de préciser les dossiers, enjeux et objectifs à reprendre dans le volet touristique du PDI.
- ▶ **Juin** : Adoption du PDI par le COPIL Rivelac et transmission aux services cantonaux pour examen préalable.
- ▶ **Automne** : travaux préliminaires en vue du PA6

Note : La décision de Berne sur le PA5 est attendue à fin 2026. Concernant le PDI, le retour des services cantonaux est attendu dans le 1^{er} semestre 2026. Après traitement, le dossier sera soumis aux Conseils communaux en automne 2026 / hiver 2027.

Un engagement également à l'échelle communale

Au-delà de sa participation aux démarches intercommunales, Promove est également sollicitée par certaines communes pour intervenir dans le cadre de leurs propres réflexions d'aménagement.

Ainsi, nous accompagnons actuellement la **Commune de Montreux** dans le processus de révision de son Plan d'Affectation Communal (**PACom**). Dans ce contexte, notre rôle reste le même : sensibiliser aux enjeux économiques et touristiques, **contribuer à une meilleure compréhension des dynamiques territoriales liées à l'emploi et à l'activité**, et favoriser une planification intégrant les besoins futurs du tissu économique local.

▶ LES ACTEURS ÉCONOMIQUES DE NOTRE RÉGION



©Rémy Gindroz



©Marie Contreras

Fondation du Château de Chillon

Posé sur les rives du Léman, entre lac et montagnes, le château de Chillon semble suspendu hors du temps. Depuis des siècles, il veille sur les voyageurs et les échanges qui façonnent la région. Aujourd'hui encore, il invite à la découverte, à l'émotion et à la rencontre, offrant une expérience unique où patrimoine, culture et art de vivre se rejoignent.

- ▶ **422'000 visiteurs et visiteuses en 2025 - 2^e meilleure année de fréquentation**
- ▶ **65 à 79 collaboratrices et collaborateurs**
- ▶ **Un monument historique d'importance européenne**
- ▶ **Ancien lieu stratégique d'échanges entre le nord et le sud de l'Europe**
- ▶ **Un site à fort rayonnement international 77% de la clientèle est étrangère**
- ▶ **Une offre culturelle et événementielle**
- ▶ **Privatisation pour événements d'exception**



©Marie Contreras

CENTRE DE COMPÉTENCE ÉCONOMIQUE RÉGIONAL

PROMOTION ET MISE EN ŒUVRE DE CONDITIONS-CADRES FAVORABLES

DÉVELOPPEMENT TOURISTIQUE RÉGIONAL :
VERS UNE GOUVERNANCE MIEUX ARTICULÉE ET DES PRIORITÉS CONCERTÉES

La région de Montreux-Riviera bénéficie d'un positionnement touristique reconnu, porté par un patrimoine naturel, culturel et événementiel d'exception. Dans un contexte en mutation – tant au niveau des attentes des visiteurs que des exigences de durabilité et d'efficacité territoriale – Promove s'implique activement pour favoriser une approche concertée et stratégique du développement touristique.

La stratégie de développement de l'offre touristique, mise en œuvre par Promove, vise à traduire les orientations politiques en projets concrets, selon une approche articulée autour de trois principes clés : qualité, durabilité et création de valeur ; dont découlent trois enjeux opérationnels majeurs :

- **Allonger la durée moyenne de séjour**, afin de maximiser les retombées économiques de chaque visiteur, mais aussi de limiter l'impact environnemental global du tourisme, dans une logique de **croissance qualitative** ;
- **Réduire la saisonnalité** en développant une **offre touristique attractive tout au long de l'année**, notamment grâce à des **équipements indoor** de qualité, susceptibles d'accueillir des visiteurs en toute saison, y compris par temps défavorable ;

- **Favoriser les effets multiplicateurs** à travers une **valorisation des complémentarités entre offres**, aussi appelée promotion croisée, afin d'encourager les visiteurs à prolonger leur séjour et à consommer plusieurs expériences sur le territoire.

En 2025, cette implication s'est notamment concrétisée à travers quatre dossiers majeurs :

1. Rénovation du 2M2C: gouvernance, commercialisation et partenariats

Le chantier de rénovation du Montreux Music & Convention Centre (2M2C), initié en 2023, constitue un projet structurant pour la destination. Si Promove n'intervient pas dans la gestion opérationnelle du chantier, nous contribuons à plusieurs volets stratégiques liés à son avenir. Ceci en particulier sous l'angle de la gouvernance de la société d'exploitation (avec un représentant au Conseil d'Administration) et en soutien aux réflexions et démarches menées en vue de stimuler la commercialisation du bâtiment lors de son retour en pleine activité, en automne 2026.

2025 a également vu l'annonce d'un contrat de partenariat stratégique avec l'entreprise **Nestlé**. Cette dernière contribuant à hauteur de **3 millions CHF** aux travaux de rénovation, tout en associant le nom de son fondateur, Henry Nestlé, aux espaces situés au sud, côté lac, sous l'auditorium Stravinsky, notamment la nouvelle terrasse emblématique. Le finalisation de ce partenariat est une **succès majeur pour Promove**, très étroitement impliqué dans les négociations entre l'entreprise et la commune de Montreux, menées depuis plusieurs années.

2. Un plan directeur sectoriel touristique en construction

Dans le cadre de l'élaboration du Plan directeur intercommunal (PDI), un volet sectoriel consacré au tourisme a été intégré, en parallèle des autres axes thématiques, afin d'identifier les enjeux territoriaux spécifiques à cette activité. En 2025, Promove a poursuivi sa participation active à cette démarche, en apportant une lecture économique des dynamiques touristiques régionales et en **veillant à ce que les potentialités de développement soient considérées aux côtés des impératifs de préservation**.

Deux axes de développement prioritaires ont notamment été mis en avant : la création d'**offres qualitatives de tourisme doux dans les secteurs d'altitude**, favorisant une découverte respectueuse des paysages et des milieux naturels ; ainsi que le **renforcement de l'accès et des usages liés au lac**, à travers des aménagements tels que terrasses, decks ou plages, qui valorisent le lien entre population, visiteurs et patrimoine naturel.

3. Séminaire annuel « Economie touristique »

À l'initiative de la Municipalité de Montreux, un séminaire annuel réunit depuis 2022 les principaux partenaires impliqués dans le développement touristique de la Destination. Coanimée par Promove et Montreux-Vevey Tourisme, cette rencontre constitue un **espace de dialogue stratégique** réunissant les représentants des autorités communales, du secteur hôtelier et événementiel, du commerce, de l'Office du tourisme et de Promove.

L'édition 2025 a permis de passer en revue l'ensemble des enjeux structurants de la destination Montreux-Riviera, avec une attention particulière portée aux projets d'équipements et d'infrastructures en cours, aux éléments de positionnement de la destination ainsi qu'à la coordination des interventions. Ce cadre de travail, informel mais régulier, contribue à **construire une vision commune et à renforcer la cohérence des actions entre les différents acteurs du territoire**.

Coordination avec Montreux-Vevey Tourisme

Dans le cadre des projets d'infrastructure et d'équipements touristiques stratégiques, que Promove accompagne à l'échelle régionale, une coordination étroite est assurée avec Montreux-Vevey Tourisme (MVT), responsable de la promotion de la destination, de l'accueil des visiteurs et du développement de produits en coordination avec les acteurs du secteurs.

Alors que Promove intervient pour concrétiser les orientations politiques à travers des projets alignés sur les objectifs identifiés, MVT veille à ce que ces initiatives répondent aux attentes du marché et s'inscrivent dans les positionnements définis. Cette complémentarité permet une convergence stratégique, fondée sur une double validation, qui renforce la cohérence et la pertinence de la vision touristique régionale.

4. Dialogue avec les propriétaires fonciers

En parallèle des démarches institutionnelles et stratégiques, Promove poursuit une action de terrain visant à encourager l'engagement du secteur privé dans la dynamique touristique régionale. Depuis 2023, une série de rencontres bilatérales est menée de manière systématique avec les propriétaires des **immeubles et établissements publics stratégiques situés au cœur touristique** de Montreux-Riviera.

Ces échanges ont pour but de les informer sur les projets majeurs en cours – qu'il s'agisse d'équipements publics, d'infrastructures ou d'investissements structurants – et de les sensibiliser à l'ampleur des efforts engagés collectivement pour renforcer l'attractivité de la destination. En créant un climat de confiance et de visibilité, Promove cherche à **encourager le repositionnement et l'évolution qualitative des surfaces et activités existantes**, dans une logique de **montée en gamme de l'offre touristique globale**. Cette démarche vise à faire en sorte que les initiatives privées puissent accompagner et amplifier les investissements publics en cours.

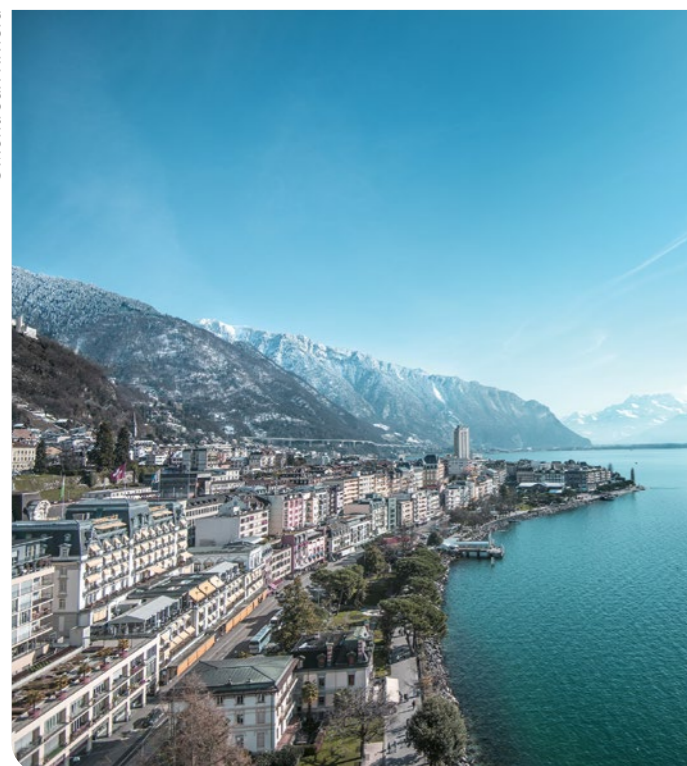
Montreux Music Experience – Vers une mise en œuvre concrète

Initiée dès 2022 avec l'élaboration de la candidature de Montreux au Réseau des villes créatives de l'UNESCO (RVCU), le projet **Montreux Music Experience (MMX)** s'inscrit comme la déclinaison concrète de ce positionnement en matière de **marketing territorial et de développement touristique**. Porté par la Municipalité de Montreux, ce programme fédérateur vise à valoriser le patrimoine musical exceptionnel de la ville en le mettant en scène de manière visible, vivante et accessible, tout au long de l'année.

En 2025, les efforts se sont principalement concentrés sur les pré-études en vue de la réalisation des premiers projets identifiés dans le **masterplan établi l'année précédente**. Le pilier intitulé Réenchanter la ville, qui rassemble une série d'initiatives visant à **ancrer l'identité musicale de Montreux dans l'espace urbain et l'expérience touristique** est particulièrement concernés par ces démarches, avec également l'implication de porteurs de projets privés.

Promove est impliquée depuis le début du processus, dès la phase de candidature en 2022, et continue d'accompagner activement le projet aux côtés de Montreux-Vevey Tourisme. Son implication porte notamment sur les aspects de gouvernance, de valorisation économique et d'identification des opportunités de cofinancement.

Au-delà de l'image, MMX vise des retombées concrètes : renforcer l'attractivité de la destination, stimuler les investissements privés et contribuer à un tourisme plus régulier et qualitatif.





CENTRE DE COMPÉTENCE ÉCONOMIQUE RÉGIONAL

PROMOTION ET MISE EN ŒUVRE DE CONDITIONS-CADRES FAVORABLES

RÉALISATION DE STATISTIQUES ÉCONOMIQUES

Analyse du registre du commerce

Dans le but d'évaluer le dynamisme économique de la région, Promove relève quotidiennement les mouvements du registre du commerce et analyse ensuite les données recueillies. Cette analyse statistique fait l'objet d'une publication régulière au travers de nos différents canaux de communication (communiqué de presse, réseaux sociaux, newsletter...).

Sur l'ensemble de l'année 2025, la région a enregistré **628 nouvelles entreprises** (576 à périmètre constant), un niveau en nette progression par rapport à 2024 (522 créations).

À l'échelle annuelle, le solde net atteint **+254 entreprises**, contre +128 en 2024, confirmant une dynamique entrepreneuriale particulièrement soutenue en 2025. Cette évolution s'inscrit dans un contexte national favorable, caractérisé par des niveaux élevés de créations d'entreprises et une croissance estimée entre 4,6 % et 5,1 % selon Startup.ch et l'IFJ.

Parallèlement, l'environnement économique global s'est complexifié, avec une superposition de crises, une légère dégradation des conditions-cadres et des perspectives de croissance du PIB vaudois en 2026 inférieures à celles des années précédentes.

Dans ce contexte, la progression observée en 2025 doit être interprétée avec prudence, celle-ci pouvant résulter de dynamiques multiples. L'évolution de la conjoncture demeure incertaine, notamment en raison de facteurs géopolitiques difficiles à anticiper.



ANALYSE DU REGISTRE DU COMMERCE EN 2025

Un solde de

+254

ENTREPRISES

pour la région

628

CRÉATIONS D'ENTREPRISE

enregistrées au RC

8 183

ENTREPRISES

dans la région au 31.12.2025

Études d'impact économique

En 2025, Promove a poursuivi le monitoring des retombées économiques de deux secteurs clés de la région: l'hôtellerie, sur mandat de la Société des Hôteliers Montreux-Vevey (SHMV), et les établissements membres de l'Association des Cliniques et des Écoles Internationales de la Riviera Vaudoise (ACEIRV).

Ces études visent à mieux mesurer et valoriser l'impact économique de ces deux filières dans la région Riviera-Lavaux, en mettant en évidence leurs retombées directes, notamment en termes d'emplois, de dépenses locales, d'investissements et de salaires versés dans la région.

Ensemble, ces deux secteurs, définis conjointement comme « économie de l'accueil », représentent ainsi plus de **CHF 380 millions** de retombées économiques directes et **plus de 2 600 emplois**, confirmant leur rôle structurant dans l'économie régionale.

Un travail d'analyse solidement étayé

Depuis 2024, ces analyses prennent la forme d'un monitoring annuel permettant de suivre l'évolution des retombées économiques de ces secteurs.

L'étude se concentre sur les retombées directes, issues des comptes des établissements, constituant ainsi une base de données solide. La collecte de ces informations repose sur un travail mené par Promove depuis plusieurs années afin de sensibiliser les établissements à l'importance de rendre visibles les contributions économiques concrètes de leurs activités.

Aujourd'hui, les résultats sont représentatifs pour chacun des secteurs: la participation couvre 82 % de la capacité d'accueil hôtelière et plus de 93 % des acteurs des secteurs de l'enseignement et de la santé. Les données transmises font ensuite l'objet d'un travail systématique d'analyse et de plausibilisation afin d'assurer leur cohérence. Les résultats du monitoring confirment le rôle majeur de ces secteurs dans le dynamisme économique régional.

Cliniques et Écoles internationales

L'étude menée en 2025 a permis de faire ressortir que, lors de l'exercice précédent, les établissements membres de l'ACEIRV ont généré plus de CHF 220 millions de retombées économiques directes. Ils ont notamment consacré CHF 121 millions à des dépenses auprès de fournisseurs et prestataires et CHF 7 millions à l'entretien courant de leurs infrastructures.

Ces établissements emploient 1 310 personnes, soit près de 3 % de l'emploi régional, et versent près de CHF 100 millions de salaires et charges sociales. La grande majorité des postes (90 %) sont à durée indéterminée, avec un fort ancrage territorial: 61 % des collaborateurs résident dans la région ou dans le canton de Vaud et 88 % en Suisse.

Les cliniques et écoles internationales accueillent également une clientèle étrangère à fort pouvoir d'achat. L'étude en analyse les caractéristiques, compte tenu de leur impact économique plus large dans la région.

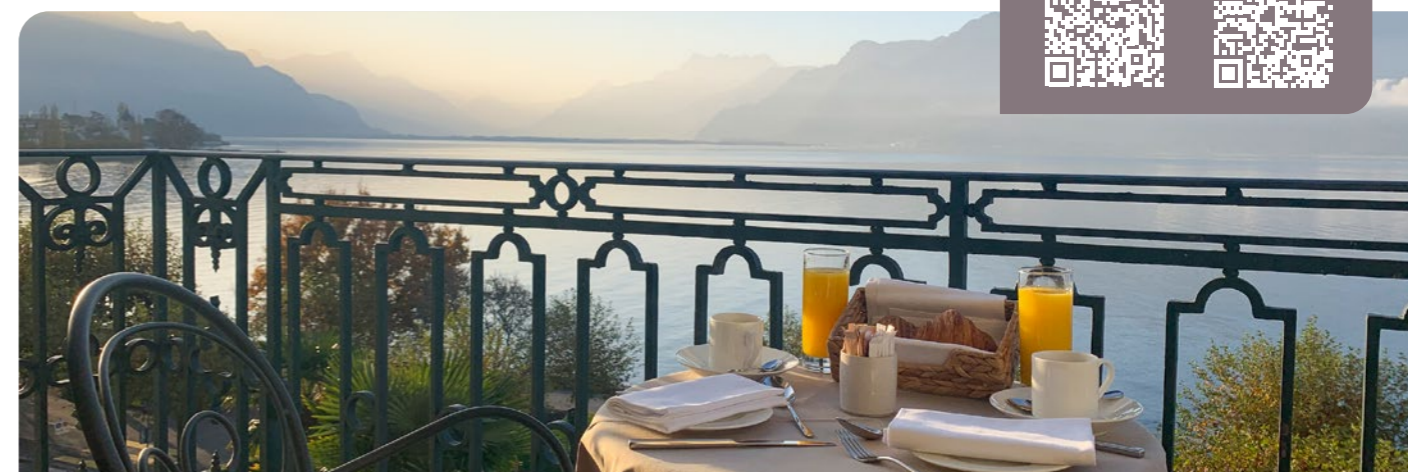
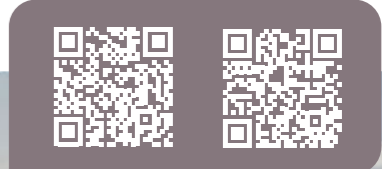
Hôtels

Le secteur hôtelier représente lui aussi un pilier de l'économie régionale. Il ressort de l'étude que les établissements membres de la SHMV ont généré plus de CHF 160 millions de retombées économiques directes.

Ils ont versé près de CHF 96 millions de salaires et charges sociales, passé CHF 42 millions de commandes auprès de fournisseurs et prestataires et consacré plus de CHF 8 millions à l'entretien de leurs infrastructures.

Le secteur emploie 1 299 collaborateurs en janvier, soit 2,86 % de l'emploi régional, et jusqu'à 1 693 personnes en haute saison (3,86 % de l'emploi total de la Riviera-Lavaux). Les contrats à durée indéterminée restent largement majoritaires: 94 % des emplois en janvier et encore 78 % en été.

Entre 2019 et 2024, les investissements cumulés du secteur atteignent CHF 40 millions, soit environ CHF 8 millions par an, témoignant des efforts constants pour maintenir la qualité et la compétitivité de l'offre hôtelière.



CENTRE DE COMPÉTENCE ÉCONOMIQUE RÉGIONAL

PROMOTION ET MISE EN ŒUVRE DE CONDITIONS-CADRES FAVORABLES SOUTIEN À LA FORMATION PROFESSIONNELLE



Résultats

Durant l'année scolaire 2024/2025, ce sont **66 jeunes** de notre région qui ont pu être pris en charge dans le cadre du programme AppApp et ainsi profiter d'un soutien portant sur une large palette de branches enseignées dans les écoles professionnelles. Le programme bénéficie aujourd'hui d'une solide reconnaissance dans la région. Sur l'année scolaire 2024/2025, 23 entreprises ont contacté directement AppApp pour améliorer la situation scolaire de leurs élèves. Les écoles professionnelles ont également été nombreuses (19) à prendre contact avec AppApp et il est intéressant de relever que les amis de ces apprentis ont aussi favorisé la prise de contact avec AppApp.

Le nombre d'apprentis ayant participé au programme AppApp en 2024/2025 est proche de celui de l'année précédente (2023/2024 : 64 apprentis). C'est donc avec gratitude que Promove remercie les communes de la région ainsi que les entreprises sponsors: Holdinova, Merck et Nestlé.

Participation et résultats de l'année scolaire 2024/2025

- ▶ 66 apprentis inscrits au programme
- ▶ Issus de 5 secteurs d'activité
- ▶ 89% de ces apprentis ont obtenu leur CFC
- ▶ 6 branches: ECO/MATHS/DE/FRA/EN/TECH

Avec le soutien des communes de la Riviera et des sponsors:



Lancé sur la Riviera par Promove en 2015, le programme AppApp propose des cours d'appui semi-individualisés à destination des apprentis. L'initiative a pour objectif de soulager le poids de la formation pour les entreprises en permettant aux apprentis d'approfondir la matière enseignée aux cours professionnels et d'améliorer leurs résultats. Pour les entreprises, il s'agit de faire gagner du temps aux collaborateurs en charge de la formation et de faciliter la réussite de leurs apprentis. Cela permet ainsi, d'une part, un gain de productivité pour l'entreprise et, d'autre part, d'accélérer la rotation des nouveaux postes d'apprenti mis sur le marché.

Les cours sont organisés par petits groupes de 3 à 4 apprentis, le tout dans un cadre régulier strict. Dans la mesure du possible, les cours sont organisés à proximité du domicile de l'apprenti et sont donnés par un étudiant répétiteur. Les branches principalement étudiées sont: l'économie, l'allemand, l'anglais, le français, les mathématiques, ainsi que l'électrotechnique.



COFINANCEMENT DE PROJETS (LADE/LPR)

SENSIBILISATION AUX SUBVENTIONS DISPONIBLES ET ACCOMPAGNEMENT DES PORTEURS DE PROJET RÉFÉRENT RÉGIONAL POUR LE CANTON

Depuis 2008 et l'entrée en vigueur de la Loi sur l'Appui au Développement Économique (LADE), Promove est officiellement reconnu par l'Etat de Vaud en tant qu'organisme économique régional. À ce titre, l'association rencontre les entreprises et porteurs de projets issus de la région Riviera-Lavaux qui souhaiteraient bénéficier d'un soutien financier au titre du volet «Économie Régionale» de la LADE. Promove analyse l'éligibilité des projets et conseille en vue de l'élaboration de leur dossier de demande de subvention avant de transmettre cette dernière accompagnée d'un préavis au Canton.

Aides directes aux collectivités et aux entreprises

Concernant les subventions liées à la Loi sur l'Appui au Développement Économique (LADE), pour lesquelles Promove agit en tant que référent régional, 6 projets en lien à l'économie régionale ont été soutenus en 2025, à hauteur de **CHF 332'000.-**. A ce montant viennent encore s'ajouter les subventions directes aux entreprises, dans le cadre des différents programmes et fonds cantonaux (innovation, économie durable, industrie...), soit **CHF 761'968 pour 20 entreprises et projets collaboratifs** interentreprise de la région. Ainsi, le total des subventions LADE à fonds perdu en faveur d'acteurs de la région Riviera-Lavaux-Oron en 2025 s'élève donc à **CHF 1'093'968**.

Témoignage

«En 2025, Montreux-Vevey Tourisme a mené plusieurs projets structurants avec le soutien de Promove, dont la digitalisation de la Montreux Riviera Card. Cet accompagnement a été déterminant pour faire avancer nos démarches, tant dans la structuration des projets que dans la constitution des dossiers LADE.

Promove a su jouer pleinement son rôle de facilitateur, en apportant à la fois une expertise concrète et une vision d'ensemble. Cette collaboration nous a permis de faire aboutir des projets ambitieux, en phase avec les attentes actuelles des visiteurs et les enjeux de la destination.



La Montreux Riviera Card illustre bien cette dynamique: un projet innovant, au service de l'expérience client et du développement touristique régional. Nous nous réjouissons de poursuivre cette collaboration dans les années à venir.»

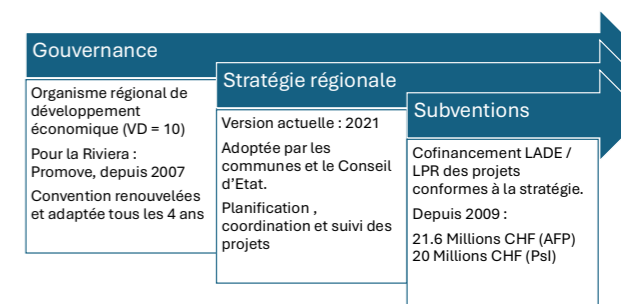
Christoph Sturny, Directeur de Montreux-Vevey Tourisme

Développement économique

Planification, coordination et financement

LPR – Loi fédérale sur la politique régionale (2006) / SECO

LADE – Loi sur l'Appui au Développement Économique (2007) / SPEI (remplace, entre autres, la Loi sur le Tourisme)



SOUTIENS FINANCIERS LADE POUR LA RÉGION EN 2025

1'093'968 CHF

DE SUBVENTIONS

en faveur du tissu économique de Riviera - Lavaux - Oron

6

PROJETS RÉGIONAUX

soutenus

20

ENTREPRISES RÉGIONALES

aidées dans le cadre du programme de soutien cantonal

COFINANCEMENT DE PROJETS (LADE/LPR)

UN REGARD SUR DES PROJETS SOUTENUS EN 2025

Vevey: création d'un nouvel espace d'accueil touristique à la Grenette



Le projet porté par Montreux-Vevey Tourisme (MVT), en collaboration avec le Bureau de l'économie, du tourisme et des vignes de la Ville de Vevey, a obtenu une subvention cantonale au titre de la Loi sur l'Appui au Développement Économique (LADE). Il vise à transformer le point i de Vevey en un centre d'accueil multisectoriel situé à la Grenette. Ce nouvel espace combinera accueil touristique, valorisation des produits du terroir régional et information sur les offres culturelles et œnotouristiques, contribuant ainsi à renforcer l'attractivité de la destination.

Ce projet s'inscrit dans une logique de développement régional en améliorant l'expérience des visiteurs et en valorisant les savoir-faire locaux. En intégrant des partenariats avec des acteurs tels que Lavaux Patrimoine mondial et Lavaux Panoramique, il permettra également de développer de nouveaux canaux de distribution et de renforcer les synergies au sein de l'offre touristique régionale.

Aide à fonds perdu/Etude: 100'000 CHF

Montreux: étude pour un nouveau pavillon d'accueil touristique



Le projet de repositionnement et de transformation du Le projet porté par Montreux-Vevey Tourisme (MVT) a obtenu une subvention cantonale au titre de la Loi sur l'Appui au Développement Économique (LADE) pour étudier la faisabilité d'un nouveau concept d'accueil touristique à Montreux. Dans un contexte marqué par le succès rencontré lors du Montreux Jazz Festival 2024 et la nécessité de rénover le bâtiment existant, cette étude vise à repenser le Point i en un espace immersif, modulable et digital, offrant une nouvelle manière d'accueillir et d'orienter les visiteurs.

Le projet prévoit la création d'un pavillon permettant de découvrir la région «en miniature», à travers un concept de cabinet de curiosités, avant d'inciter à l'exploration des différentes attractions locales. Cette démarche doit permettre d'évaluer la faisabilité technique et financière de ce nouveau dispositif, en cohérence avec les stratégies touristiques communales, notamment en lien avec le label Réseau des Villes Créatives de l'UNESCO (RVCU), ainsi qu'avec les orientations de Montreux-Vevey Tourisme.

Aide à fonds perdu/Etude: 30'000 CHF

Rochers-de-Naye: étude de faisabilité des aménagements touristiques extérieurs



Le projet «Rochers-de-Naye 2030», porté par MVR SA (Transports Montreux-Vevey-Riviera SA), a obtenu une subvention cantonale au titre de la Loi sur l'Appui au Développement Économique (LADE) de CHF 90'000, représentant près de 40 % du coût de l'étude. Cette démarche s'inscrit dans un projet global de revalorisation visant à renforcer l'attractivité d'un site emblématique et à en faire un levier structurant pour le développement touristique régional.

Cette étude de faisabilité, dédiée aux aménagements extérieurs, constitue une étape clé du projet. Elle porte notamment sur la création de cheminements panoramiques, de plateformes d'observation, de sentiers accessibles ainsi que d'espaces de loisirs, et doit permettre d'évaluer les différentes options sur les plans technique, économique et environnemental. L'objectif est de proposer une expérience alpine renouvelée, qualitative et accessible toute l'année.

Inscrit dans un programme d'investissement d'envergure piloté par MVR SA, ce projet contribue à structurer une offre touristique de haute valeur ajoutée, à renforcer l'image alpine de Montreux-Riviera et à générer des retombées économiques durables pour l'ensemble de la région.

Aide à fonds perdu/Etude: 90'000 CHF

ACEIRV: consolidation des activités et monitoring de l'impact économique



Le Canton de Vaud a renouvelé, pour l'année 2025, son soutien à l'Association des Cliniques et des Écoles Internationales de la Riviera Vaudoise (ACEIRV) au titre de la Loi sur l'Appui au Développement Économique (LADE), à hauteur de CHF 10'000. Ce financement vise à consolider les activités de l'association et à poursuivre le monitoring de l'impact économique de ce secteur stratégique.

Ce travail permet d'améliorer la connaissance des retombées directes et indirectes de la filière, notamment en termes d'emplois, de recettes fiscales, de dépenses locales ainsi que de rayonnement international. Il contribue également à renforcer la structuration du cluster «Écoles et Cliniques», identifié comme un pilier de l'économie de l'accueil dans les stratégies régionale et touristique.

Par leur activité tout au long de l'année, les établissements concernés participent en effet de manière significative au dynamisme économique régional et au développement d'une offre touristique quatre saisons.

Aide à fonds perdu/Etude: 10'000 CHF

Caux: étude d'avant-projet pour une exposition permanente au Caux Palace



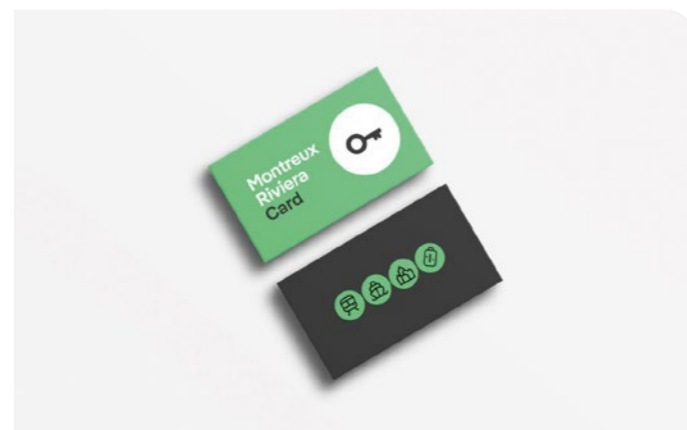
Le projet porté par la Fondation Caux Initiatives et Changement a obtenu une subvention cantonale de CHF 11'000 au titre de la Loi sur l'Appui au Développement Économique (LADE) pour la réalisation d'une étude d'avant-projet en vue de la création d'une exposition permanente et modulable au sein du Caux Palace.

Cette étude vise à évaluer la faisabilité technique et financière du projet, ainsi que sa planification budgétaire. Elle s'inscrit dans une réflexion plus large de développement de l'offre culturelle régionale, en complémentarité avec des initiatives existantes telles que le label Réseau de Villes Créatives de l'UNESCO et le projet de requalification du musée de Montreux. Situé sur la ligne des Rochers-de-Naye, le site bénéficie par ailleurs d'une position stratégique en lien avec les infrastructures touristiques de la région.

À terme, ce projet pourrait contribuer à diversifier les activités proposées aux visiteurs, à renforcer l'attractivité du site et à soutenir le développement d'un tourisme quatre saisons, en cohérence avec les orientations de Montreux-Vevey Tourisme.

Aide à fonds perdu/Etude: 11'000 CHF

Montreux Riviera Card: modernisation et digitalisation de l'outil d'accueil touristique



Le projet de digitalisation de la Montreux Riviera Card (MRC), porté par la Commission intercommunale de la taxe de séjour et Montreux-Vevey Tourisme, a obtenu un soutien cantonal de CHF 91'000 au titre de la Loi sur l'Appui au Développement Économique (LADE). Il vise à moderniser et optimiser le processus de check-in ainsi que l'obtention de la carte, dans une logique d'amélioration de l'expérience client et de renforcement de l'attractivité de la Destination.

Ce projet permet notamment de faciliter le parcours des visiteurs, en amont et durant leur séjour, tout en simplifiant les démarches administratives pour les hébergeurs. Il contribue également à améliorer la gestion des flux d'informations entre les différents acteurs concernés (communes, police, offices statistiques) et à développer des outils de marketing digital basés sur des données qualifiées.

Au-delà de ses aspects techniques, cette digitalisation constitue un levier d'innovation pour la région. En valorisant l'offre touristique et en favorisant l'allongement des séjours, elle génère des retombées positives pour l'ensemble de la chaîne de valeur touristique.

Aide à fonds perdu/Etude: 91'000 CHF



PROMOTION ÉCONOMIQUE EXOGÈNE

ACCUEIL DE NOUVELLES ENTREPRISES DANS LA RÉGION

PROMOTION DU POSITIONNEMENT STRATÉGIQUE DE LA RÉGION

Promotion du positionnement stratégique de la région

En 2025, Promove a poursuivi ses actions de valorisation du positionnement central de la région en Suisse romande à travers une campagne exogène. Celle-ci s'est traduite par des parutions dans plusieurs supports spécialisés, tels que la revue Montreux Vevey ou encore le catalogue du MAG. La campagne a également été déployée dans deux nouvelles publications annuelles régionales: le magazine Dolce Riviera, édité par Montreux-Vevey Tourisme et Echoes of the Riviera, le magazine du Fairmont Le Montreux Palace. L'objectif était de rappeler les atouts de la région, dans une optique d'implantation d'entreprise.

Partenariat avec les Chambres de commerce internationales

Promove a poursuivi ses échanges avec les Chambres de commerce internationales, notamment avec la CCI France-Suisse. Cette collaboration s'est vue renforcée significativement en 2025, au travers de la participation à un roadshow organisé dans plusieurs villes de France, en partenariat avec les consulats suisses. Cette démarche permet de rencontrer des porteurs de projets intéressés par une implantation dans notre pays, en connexion avec notre participation annuelle, de longue date, au Forum sur l'implantation en Suisse.



Forum de l'implantation en Suisse

Participation au MIPIM avec Horizon Léman

Promove est membre de l'association Horizon Léman, dont l'un des objectifs est de favoriser les échanges entre les acteurs publics et privés de l'immobilier lémanique autour de thématiques telles que l'investissement, la promotion, l'aménagement du territoire ou la mobilité.

Dans ce cadre, Horizon Léman coordonne chaque année la présence collective de la région lémanique au MIPIM, principal salon international dédié aux professionnels de l'immobilier. L'édition 2025 s'est tenue du 11 au 14 mars à Cannes et a rassemblé, sur un stand commun, près de 300 représentants issus des milieux économiques, des autorités cantonales et des régions partenaires, dont Promove.

Ce rendez-vous a offert une occasion privilégiée de valoriser les atouts de la région Riviera-Lavaux-Oron, de renforcer les liens avec les acteurs institutionnels et économiques, et de multiplier les échanges dans un cadre à la fois dense, structuré et convivial.



MIPIM

LA RIVIERA VOUS A INSPIRÉ ?

Tomber sous le charme de la Riviera, c'est facile.
Y implanter votre entreprise, c'est stratégique.

promove
PROMOTION ÉCONOMIQUE
RIVIERA-LAUAUX-ORON



Au cœur de la Suisse romande et connectée au Monde,
une région où dynamisme économique et qualité de vie se conjuguent.

Nous vous accompagnons dans votre projet d'implantation.

www.promove.ch • Montreux • +41 21 963 48 48 • info@promove.ch

Promove – Promotion économique Riviera-Lavaux-Oron

NOS MEMBRES

UNE RÉGION, VOTRE RÉSEAU

En 2025, 44 nouveaux membres ont rejoint Promove. Nos sincères remerciements leur sont adressés ainsi qu'à tous nos membres fidèles, certains depuis de nombreuses années. Une association telle que la nôtre ne peut mener à bien ses missions sans compter sur un réseau dense de membres et partenaires, constituant autant de relais précieux. Promove est la plaque tournante de l'économie régionale de la Riviera - Lavaux - Oron. Nous sommes à votre service.

ARCHITECTES/INGÉNIEURS/ DÉCORATEURS

A & C Architecture & Consultant Sàrl
A Carré Architecture et aménagement SA
AFLOW architecture Sàrl
ARC Génie Civil SA
Archi-DT SA
Brönnimann & Gottreux Architectes SA
BSA Architecture SA
CCHE Lausanne SA
COPP-Art Architecture
Cré'Architecture SA
Cristobal & Delgado Architectes SA
Fire Safety & Engineering SA
Frédéric Osterrieth Architects SA
Gemetris Groupe SA
GEO SOLUTIONS ingénieurs SA
La Ligne - Atelier d'architecture Sàrl
labac | architectures et espaces chantiers
Linea Lombardo SA
Paterr Sàrl
Petignat & Cordoba Ingénieurs Conseils SA
Repetti Sàrl
SLS Architecte
Strates paysage - Dormond architecture du paysage
StructuRAA Sàrl
TBM Ingénieurs SA
Willi Ingénieurs SA

ASSURANCES

AXA Montreux
CSS Assurance
Elite Office SA
Global Conseil SA
Helvetia Compagnie Suisse d'Assurances SA
HOTELA
Mobilière Assurances
myAssurance Sàrl
Retraites Populaires
Swiss Life Select
SwissLife
Vaudoise Assurances
Zurich, Agence Générale Mario Murisier

AVOCATS/NOTAIRES/ CABINETS JURIDIQUES

ACTA Notaires
Bénard Avocats Sàrl
Corinne Zimmerli Aedilex Etude de Notaires
DroitActif Sàrl
Erismann Legal
Etude de notaire - Jana Rossier
Etude de notaire - Rossetti, Chabod & Mützenberg
Etude des notaires Fahrni Chiusano, Fahrni & Chaudet
Etude du Notaire Nicolas Vautier
Etude Leupin & Djakovic
Groslimond Avocats

L'Etude & Fabbro - Avocats

LEXEL Avocats - Christophe MISTELI
LEXEL Avocats - Pascal NICOLLIER
Resolution Legal Partners
Romandie litiges et recouvrement Sàrl
Sandra Genier, Avocats & Conseils
Tiemann Volker
Urban Signori *étude d'avocats
Zénith Avocats

BANQUE/FINANCE

Avant-garde Investment Solutions & Consulting, Steve Lêchaire
Banque Bonhôte & Cie SA
Banque Cantonale Vaudoise
Banque Lombard Odier & Cie SA
Banque Pictet & Cie SA
Banque Raiffeisen Alpes Riviera Chablais Vaudois
Banque Raiffeisen de Lavaux
Banque Valiant SA
Banque Vontobel SA
BPS Suisse
Bruno Walter Finance SA
Caisse d'Epargne Riviera
Cronos Finance SA
Edmond de Rothschild (Suisse) SA
LM Capital SA
UBS Switzerland AG

**BÂTIMENT/ARTISANS/
TRAVAUX PUBLICS**

ECCUS SA
Eco-Soluce Sàrl
Force-E SA
Garden Centre Jean Brönnimann SA
GiPe Renovations Sàrl
Grisoni-Zaugg SA
Groupe Volet SA
Immeubles Services + SA
Krebs Paysagistes SA
Lauffer-Borlat SA
Losinger Marazzi SA
Marti Construction SA
Montet Terrassement
Paysage Ligne Bleue Sàrl
Posse Riviera SA
Ruscica SA
Sanitas Troesch SA
Savoy Verre Sàrl
So Smart SA
SPIE MTS SA
swisspro SR SA
Wider SA

COMMERCE/BOUTIQUE

Bijouterie La Marquise Clément SA
Boutique Tourbillon
Duo Créatif Sàrl
Kramer-Krieg SA
Montreux Knitting SIR SA
Petit Caribou Sàrl
Roman Mayer SA
Ruchet & Fils
Treegether SA

**COMMERCE DE GROS/
FOURNITURE**

Amstein SA
Batiplus SA
Grano Maté Sàrl
Holdinova SA
La Maison Nordique - LMN Suisse

**DÉCOUVREZ LES FICHES DE
NOS MEMBRES
EN FLASHANT
LE CODE QR!**



Sàrl
La Redoute Suisse SA
Léguriviera SA
Lista Office Vente SA
Nine June
Pisciculture Guibert SA
Riviera Carburant Lavage SA
RvM Riviera Sàrl
Stemmer SA
Vision Equipment Technology - VET

**COMMUNICATION/
MARKETING/MÉDIA**

Actalis SA
Atypical Marketing by Patrice Matthey
BG CO-CREATIVE STRATEGY
Céline Michel Photographe
Ciocca Alain
coroll'R
David Bochud Photographie
De Visu Stanprod
Declic Marketing Sàrl
Deep-mate Sàrl
Diabolo Design SA
Digital Kingdom Sàrl
Haymoz Design
ID MOBILE SA
ID-Red Production
Kaosmovies

Les Editions Lavaux-Oron

Looka Photographe
Myappix SA
NectarDesign
oZimages
Photographie & Production Média KRIVENKOVA
Pikeo Sàrl
Point Carré Sàrl
Productionpub Sàrl
Sixlines Sàrl

SOS Rédaction**CONSULTING/EMPLOI/RH**

Actitudes Sàrl
Adecco Ressources Humaines SA
AGAT! Placements fixes et temporaires SA
aleo
Business Broker AG
CESAM Consulting Sàrl
ClearEdge Business Partners Sàrl
Dreyer Futopedia
DV-Conseils Sàrl
Gi Group SA
Great Square SA
Hotel Consulta Ltd
ID Evolution
INNO-COMM
MiMo Impulse Sàrl

nomadRH

Okaeri! Coaching de Décideurs
PME-Durable
Talentis
Valeur Plus SA
Value Job Services SA

**CULTURE/MUSÉES/
MONUMENTS/ARTS**

Alexia Weill
Alimentarium
By Grévin SA Chaplin's World
Château de Chillon™
Confrérie des Vignerons
Domaine du Manoir de Ban SA
Ecole de Danse Neptune
Fondation des Rencontres Chorales Internationales de Montreux

Fort de Chillon

Maison Visinand
Musée Suisse de l'Appareil Photographique
Musée Suisse du Jeu
Plexus Art Gallery
Saison Culturelle de Montreux
Septembre Musical Montreux-Vevey
Théâtre Le Pantographe
Vevey Ville d'Images

ÉCOLES/FORMATION

AB Swiss Premium SA
Association «The English Club»
Ecole de Langues Modernes
Ecole Riviera
Firstmed SA
Haut-Lac Ecole Internationale Bilingue
HIM Busines School
Institut Villa Pierrefeu SA
International Academy Montreux
Pepperdine University
Ronny Vogt-Kaufmann - Coaching linguistique
Sommet Education

Swiss Hotel Management School (SHMS)

Swiss Language Group SA
Swiss School of Higher Education - SSHE
The Language Corner Switzerland Sàrl

Université Populaire de la Riviera**FIDUCIAIRES**

Ficops Sàrl
Fidexaudit SA
Fiduciaire J. Ineichen SA
Fiduciaire J.-C. Gross SA
In Extenso SA
Multifiduciaire Léman SA
OneTwoCompany Sàrl
SanTroZap Conseils Sàrl

**HÔTELLERIE/
RESTAURATION/LOISIRS**

Anaya food Sàrl
Association Golf de Lavaux
Astra Hôtel
Auberge du Raisin et Major Davel
Boulangerie Golay SA
Casino Barrière de Montreux
Fairmont Le Montreux Palace
Fondation Crêt-Bérard
Grand Hôtel du Lac
Grand Hôtel Suisse Majestic, Autograph Collection
Group Events Urbanisme Événementiel
Hôtel des Trois Couronnes
Hôtel du Léman
Hôtel Helvétie & La Brasserie J5 - Jallaf Hotels SA
Hôtel Victoria Glion
La Rouvenaz SA
Lavauxrêves.ch Sàrl
Le Mirador Resort & Spa
Modern Times Hotel
Mona Montreux
Secondworld Sàrl

Sushi Haiku SA
Swiss Hotel Apartments

IMMOBILIER

Arco Real Estate Development SA
Barnes Riviera
Bernard Nicod SA
Cofimo & Co SA
Cogestim SA
Comptoir Immobilier SA
DW Solutions
estimmo Sàrl
Fundim SA
Furer SA
GuestLee Gestion Immobilière
Habeg Sàrl
Immosky AG
Immo-soluce Sàrl
Julien Volet SA
Naef Immobilier
OMNIA Immobilier
Orlati Real Estate SA
Pierre Etoile Promotion SA
Publiaz immobilier SA
R-éal Suisse SA
Régie Eric Glauser SA
SB Impropo Sàrl
SOCIM RIVIERA
Switzerland Sotheby's
Vimova Gérance SA
YK Immobilier Sàrl

IMPRESSION/ÉDITION

Advertiz Sàrl
CDS Imprimerie SA
CG Design
Copypress Sàrl
CVCI
DT Consult
Flash and Go Sàrl
Imprimerie Riviera SA
Imprimexpress Sàrl
Les Relieuses

L'imprimeur numérique SA

Media f sa
Multicop + Infoplot SA
Riviera Chablais Hebdo

INDUSTRIE

Bremor Services Sàrl
CRB SA
Droople SA
Fondarex SA
Geo Technology SA
Ginox SA
Merck
Nestlé S.A.
Produits Dentaires SA
SF Tech SARL

INFORMATIQUE/IT

ANSAM Group
C Informatique Sàrl
Clerc Edition SA / id-one®
ICTSolution & Services SA
Itecor International SA
Mycosense SA
Swisscom (Suisse) SA
SwissHelios Sàrl

MANIFESTATIONS/CONGRÈS

2M2C
Dorier SA
Festival international des Artistes de rue
Impact Vision Sàrl
Lalou Maestra Sàrl
MAG - Montreux Art Gallery
Marché de Noël Montreux SA
Montreux Comedy Festival
Montreux Jazz Festival
Saison Culturelle de Montreux
SEVENT
Technicongrès Engineering SA
WEYA Sàrl

**SANTÉ/BIEN-ÊTRE/
SERVICES AUX PERSONNES**

Centre Ados Riviera
Centre Sport Thérapie Plus SA
Clinique CIC Suisse SA
Clinique La Prairie
Clinique Valmont
Hôpital Riviera-Chablais, Vaud-Valais
Laclinic SA
SwissBioLab Sàrl

SERVICES AUX ENTREPRISES

247Concierge SA
BeCorporate
Association Post-scriptum Traductions
Business Publishing
Coworking Montreux Sàrl
D&D Team Sàrl
eco2net SA
ELIOS Sàrl
Five Coworking
Fondation Polyval
Groupe Kunzli SA
KargoBike Romandie Sàrl
Les Blanchisseries Générales LBG SA
Lestructeurs.ch
Mayday sàrl
Mediactif SA
Nalios Sàrl
Novations.ch
Olivier Mark Management
Peak Advisory SA
Pépité Consulting
PME Successions
Polyval
ProNet Services SA
Protentiel SA
Société des Entrepôts de Vevey
The Work Hub Sàrl
Trakx SA
Youpaq SA

TOURISME/TRANSPORT

Abeo Lemania Taxis Limousines SA
Association Lavaux-Panoramic
CGN SA
Film Location Riviera
Manuel Mobility
MOB SA
Montreux Voyages
Transports Montreux-Vevey-Riviera SA
VMCV SA

**VITIVINICULTURE/
COMMERCE DU VIN**

Cave des Rois
Cave Joly - J. & A. Joly Sàrl
Domaine Croix-Duplex SA
La Cave Montreux Riviera
Obrist SA
Testuz

AUTRES

ARPR - Association Régionale de la Riviera pour la Préparation à la Retraite
Atelier 32 Sàrl
Auburo
Editions La Valsainte
ERHL
Ferme de Praz-Romond Sàrl
Garage Schmitt SA
InnoNext Sàrl
La Grangette SA
ProSecure Solutions Sàrl
Romande Energie SA
Thematis SA
Vélocité Riviera Sàrl
Yasava Solutions SA

MEMBRES D'HONNEUR

Michel Graber
Michèle Schoeni

**En gras : les nouveaux membres
2025 / État au 31.12.2025**

NOS PARTENAIRES

PARTENAIRES STRATÉGIQUES

Association des Cliniques et des Écoles Internationales de la Riviera Vaudoise (ACEIRV)
aceirv.ch
Groupement pour l'Apprentissage (AppApp)
formation-apprentis.ch
Canton de Vaud – Service de la promotion de l'économie et de l'innovation (SPEI)
vaud-economie.ch
Coordination du développement économique vaudois (CODEV)
codev.ch
Lavaux Patrimoine mondial (LPm)
lavaux-unesco.ch
Montreux-Vevey Tourisme (MVT)
montreuxriviera.com
Service des Affaires Intercommunales (SAI)
sai-riviera.ch
Section Montreux-Vevey-Riviera-Lavaux de l'Association Romande des Hôteliers (SHMV)
hotelleriesuisse.ch

ORGANISMES DE SOUTIEN ET D'ACCOMPAGNEMENT

Genilem
genilem.ch
Innovaud
innovaud.ch
Relève PME
relevepme.ch
Réseau Entreprendre Suisse
reseauentreprendre.ch
Star'Terre
starterre.ch
Switzerland Global Enterprise (S-GE)
s-ge.com

RELAIS DE PROMOTION EXOGÈNE

BLC - Business Club Belgo-Luxembourgeois
blc-cci.ch
CCI Allemagne-Suisse
handelskammer-d-ch.ch
CCI Arabo-Suisse
casci.ch
CCI France-Suisse
ccifs.ch
CCI Italie-Suisse
ccis.ch
Greater Geneva Bern area (GGBa)
ggba-switzerland.ch

ASSOCIATIONS ÉCONOMIQUES CANTONALES ET NATIONALES

Caisse cantonale vaudoise de Compensation AVS (CVVD)
caisseavsvaud.ch
Centre Patronal
centrepatronal.ch
Chambre Vaudoise du Commerce et de l'Industrie (CVCI)
cvci.ch
Economiesuisse
economiesuisse.ch
Réseau place économique suisse
netzwerkstandortschweiz.ch
Union Patronale Suisse
employeurs.ch
Union Suisse des Arts et Métiers (USAM)
sgv-usam.ch

ASSOCIATIONS DE RÉSEAUTAGE

Association Femmes PME Suisse romande
femmespme.ch

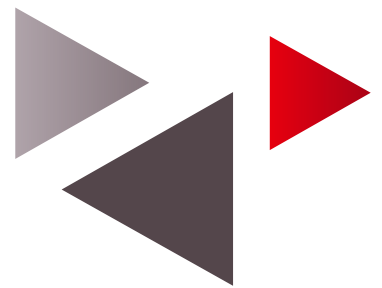
ASSOCIATIONS LOCALES DE COMMERÇANTS ET ARTISANS

Association des Commerçants de La Tour-de-Peilz (SIC-LATOURL)
sic-latour.ch
Groupement des Commerçants et Artisans de Blonay (GCAB)
gcab.ch
Groupement des Commerçants et Artisans de St-Légier-La Chiésaz (GCAS)
gcas.ch
Groupement de l'Industrie, du Commerce et de l'Artisanat de Corsier-Corseaux
legica.ch
Les Acteurs de Bourg-en-Lavaux (LABEL)
la-bel.ch
Société de Développement de Chexbres, Puidoux, Rivaz et Saint-Saphorin (SDEV CPRS)
sdevcprs.ch
Société Industrielle et Commerciale de Montreux (SICOM)
montreux-more.ch
Société Industrielle et Commerciale de Vevey et environs (SIC-Vevey)
sicvevey.ch

Promotion économique Riviera - Lavaux - Oron

Rue de la Gare 2
CH-1820 Montreux

+41 21 963 48 48
info@promove.ch



16 communes & plus de 350 entreprises



www.promove.ch
